

บทที่ 4

ผลการวิเคราะห์ข้อมูล

การนำเสนอผลการวิเคราะห์ข้อมูล เรื่อง การมีส่วนร่วมในการบริหารจัดการทรัพยากรน้ำในพื้นที่ลุ่มน้ำปิง ผู้วิจัยได้แบ่งการนำเสนอผลการวิเคราะห์ข้อมูลออกเป็น 5 ตอน ของ 4 วัตถุประสงค์ โดยมีลำดับการนำเสนอ ดังนี้

ตอนที่ 1 ข้อมูลทั่วไปของผู้ตอบแบบสอบถาม

- 1.1 ระดับลุ่มน้ำ
- 1.2 ระดับพื้นที่

ตอนที่ 2 การมีส่วนร่วมในการบริหารจัดการทรัพยากรน้ำในระดับพื้นที่ขององค์กรสถาบันระดับท้องถิ่น และภาคประชาชน แบ่งเป็นผลการศึกษา 2 ส่วน ดังนี้

- 2.1 ระดับลุ่มน้ำ
- 2.2 ระดับพื้นที่

ตอนที่ 3 ปัจจัยความสำเร็จของการมีส่วนร่วมในการบริหารจัดการทรัพยากรน้ำในระดับลุ่มน้ำของพื้นที่ลุ่มน้ำปิง แบ่งเป็น 3 ปัจจัย ดังนี้

- 3.1 ปัจจัยด้านบุคคล
- 3.2 ปัจจัยด้านกลุ่ม
- 3.2 ปัจจัยด้านองค์กร/หน่วยงานที่เกี่ยวข้อง

ตอนที่ 4 รูปแบบและกลไกการเชื่อมโยงการมีส่วนร่วมในการบริหารจัดการทรัพยากรน้ำในพื้นที่ลุ่มน้ำปิง แบ่งเป็น 2 ระดับ และ 1 ข้อเสนอ ดังนี้

- 4.1 ระดับลุ่มน้ำ
- 4.2 ระดับพื้นที่

4.3 ข้อเสนอรูปแบบและกลไกการเชื่อมโยงการบริหารจัดการทรัพยากรน้ำจากระดับท้องถิ่นสู่ระดับสูงขึ้นไปของลุ่มน้ำปิง

ตอนที่ 5 แนวทางการพัฒนาการมีส่วนร่วมในการบริหารจัดการทรัพยากรน้ำในพื้นที่ลุ่มน้ำปิง แบ่งเป็น 2 มิติ

- 5.1 มิติที่ 1 มิติด้านกระบวนการทำงาน
- 5.2 มิติที่ 2 มิติด้านกระบวนการมีส่วนร่วม

ตอนที่ 1 ข้อมูลทั่วไปของผู้ตอบแบบสอบถาม

1.1 ระดับลุ่มน้ำ

ประกอบด้วย เพศ อายุ ระดับการศึกษาสูงสุด ปัจจุบันประกอบอาชีพ รายได้ การเป็นสมาชิกกลุ่ม/องค์กร และบ้านของท่านอยู่ห่างจากแหล่งน้ำ ปัญหาที่เกิดจากภัยพิบัติด้านน้ำ และการบริหารจัดการทรัพยากรน้ำ การใช้ประโยชน์จากทรัพยากรน้ำ และผลกระทบจากการบริหารจัดการทรัพยากรน้ำในพื้นที่ รายละเอียดปรากฏดังตารางที่ 4.1

ตารางที่ 4.1 ข้อมูลทั่วไปของผู้ตอบแบบสอบถามในระดับลุ่มน้ำ

n=400		
ข้อมูลทั่วไปของผู้ตอบแบบสอบถาม	จำนวน (คน)	ร้อยละ
เพศ		
1) ชาย	257	64.25
2) หญิง	143	35.75
อายุ		
1) ต่ำกว่า 30 ปี	12	3.00
2) 31 – 40 ปี	62	15.50
3) 41 – 50 ปี	147	36.75
4) 51 – 60 ปี	124	31.00
5) 61 – 70 ปี	42	10.50
6) 71 ปี ขึ้นไป	13	3.25
อายุน้อยสุด 20 ปี อายุมากที่สุด 80 ปี อายุเฉลี่ย 49.99 ปี S.D. 10.62		
ระดับการศึกษา		
1) ไม่จบการศึกษา	26	6.50
2) ประถมศึกษา	226	56.50
3) มัธยมศึกษาตอนต้น	54	13.50
4) มัธยมศึกษาตอนปลาย	57	14.25
5) ปวช./ปวส. หรืออนุปริญญา	17	4.25
6)ปริญญาตรี	14	3.50
7) สูงกว่าปริญญาตรีสูงกว่าปริญญาตรี	6	1.50

ตารางที่ 4.1 (ต่อ)

n=400		
ข้อมูลทั่วไปของผู้ตอบแบบสอบถาม	จำนวน (คน)	ร้อยละ
การประกอบอาชีพ (ตอบได้มากกว่า 1 ข้อ)		
1) เกษตรกรรม	308	77.00
2) ค้าขาย	24	6.00
3) รับราชการ	2	0.50
4) รับจ้าง	52	13.00
5) อื่นๆ ได้แก่ ธุรกิจส่วนตัว แม่บ้าน นักศึกษา ข้าราชการบำนาญ นักพัฒนาสังคม ร้านเสริมสวย	14	3.50
รายได้		
1) ไม่มีรายได้	75	18.75
2) มีรายได้	325	81.25
- ต่ำกว่า 50,000 บาทต่อปี	171	52.62
- 50,001 – 100,000 บาทต่อปี	103	31.69
- 100,001 – 150,000 บาทต่อปี	23	7.08
- 150,001 – 200,000 บาทต่อปี	18	5.54
- 200,001 – 250,000 บาทต่อปี	4	1.23
- มากกว่า 250,001 บาทต่อปี	6	1.85
รายได้ต่ำสุด 4,500 บาทต่อปี สูงสุด 1,000,000 บาท เฉลี่ย 64,162 บาทต่อปี ค่า S.D. 84,706		
การเป็นสมาชิกกลุ่ม/องค์กร (ตอบได้มากกว่า 1 ข้อ)		
1) วิสาหกิจชุมชน	23	5.75
2) กลุ่มอาชีพ	28	7.00
3) กลุ่มแม่บ้านเกษตรกร	25	6.25
4) กลุ่มเกษตรกร	157	39.25
5) กลุ่มผู้ใช้น้ำ	220	55.00
6) กลุ่มอนุรักษ์ (ป่าชุมชน,ป่าไม้,ป่าต้นน้ำ)	34	8.50
7) สหกรณ์การเกษตร	40	10.00
8) สหกรณ์ผู้ใช้น้ำ	14	3.50
9) อื่นๆ ได้แก่ กลุ่มพัฒนาสตรี กลุ่มเครือข่ายดูแล คลองแม่ข่าจิตอาสา ๓.ก.ส. สหกรณ์ออมทรัพย์ครู และ กองทุนหมู่บ้าน	8	2.00

ตารางที่ 4.1 (ต่อ)

n=400		
ข้อมูลทั่วไปของผู้ตอบแบบสอบถาม	จำนวน (คน)	ร้อยละ
ครัวเรือนของท่านอยู่ห่างจากแม่น้ำ/คลอง/อ่างเก็บน้ำ/ฝาย		
1) 1-5 กิโลเมตร	342	85.50
2) 6-10 กิโลเมตร	52	13.00
3) มากกว่า 11 กิโลเมตร	6	1.50

จากตารางที่ 4.1 ข้อมูลทั่วไปของผู้ตอบแบบสอบถามในระดับลุ่มน้ำ จำนวน 400 คน แบ่งเป็นชาย ร้อยละ 64.25 และหญิง ร้อยละ 35.75 มีอายุ 41-50 ปี ร้อยละ 36.75 มากที่สุด (อายุเฉลี่ย 49.99 ปี อายุน้อยสุด 20 ปี และมากที่สุด 80 ปี) จบการศึกษาประถมศึกษามากที่สุด ร้อยละ 56.50 ประกอบอาชีพเกษตรกรรม ร้อยละ 77.00 มีรายได้ต่ำกว่า 50,000 บาทต่อปี ร้อยละ 52.62 (รายได้เฉลี่ย 64,162 บาทต่อปี) เป็นสมาชิกกลุ่มผู้ใช้น้ำ ร้อยละ 55.00 ครัวเรือนอยู่ห่างจากแม่น้ำ/ลำคลอง 1-5 กิโลเมตร ร้อยละ 85.50

1.2 ระดับพื้นที่

ประกอบด้วย เพศ อายุ ระดับการศึกษาสูงสุด ปัจจุบันประกอบอาชีพ รายได้ การเป็นสมาชิกกลุ่ม/องค์กร และบ้านของท่านอยู่ห่างจากแหล่งน้ำ ปัญหาที่เกิดจากภัยพิบัติด้านน้ำ และการบริหารจัดการทรัพยากรน้ำ การใช้ประโยชน์จากทรัพยากรน้ำ และผลกระทบจากการบริหารจัดการทรัพยากรน้ำในพื้นที่ รายละเอียดปรากฏดังตารางที่ 4.2

ตารางที่ 4.2 ข้อมูลทั่วไปของผู้ตอบแบบสอบถามในระดับพื้นที่

n=100		
ข้อมูลทั่วไปของผู้ตอบแบบสอบถาม	จำนวน (คน)	ร้อยละ
กลุ่มผู้ใช้น้ำ		
1) เครือข่ายคลองแม่ข่า	20	20.00
2) กลุ่มผู้ใช้น้ำอ่างเก็บน้ำห้วยแก้ว	20	20.00
3) กลุ่มผู้ใช้น้ำฝายห้วยลานสาาง	20	20.00
4) กลุ่มผู้ใช้น้ำอ่างเก็บน้ำหนองกอง	20	20.00
5) กลุ่มผู้ใช้น้ำฝายน้ำล้นท่าเสากระโดง	20	20.00
เพศ		
1) ชาย	70	70.00
2) หญิง	30	30.00

ตารางที่ 4.2 (ต่อ)

n=100

ข้อมูลทั่วไปของผู้ตอบแบบสอบถาม	จำนวน (คน)	ร้อยละ
อายุ		
1) ต่ำกว่า 30 ปี	1	1.00
2) 31 – 40 ปี	8	8.00
3) 41 – 50 ปี	25	25.00
4) 51 – 60 ปี	35	35.00
5) 61 – 70 ปี	21	21.00
6) 71 ปี ขึ้นไป	10	10.00
อายุน้อยสุด 25 ปี อายุมากที่สุด 80 ปี อายุเฉลี่ย 55.54 ปี S.D. 11.19		
ระดับการศึกษา		
1) ไม่จบการศึกษา	6	6.00
2) ประถมศึกษา	55	55.00
3) มัธยมศึกษาตอนต้น	10	10.00
4) มัธยมศึกษาตอนปลาย	19	19.00
5) ปวช./ปวส. หรืออนุปริญญา	3	3.00
6)ปริญญาตรี	3	3.00
7) สูงกว่าปริญญาตรีสูงกว่าปริญญาตรี	4	4.00
การประกอบอาชีพ (ตอบได้มากกว่า 1 ข้อ)		
1) เกษตรกรรม	66	66.00
2) ค้าขาย	14	14.00
3) รับราชการ	5	5.00
4) รับจ้าง	10	10.00
5) อื่นๆ ได้แก่ นักศึกษา ข้าราชการบำนาญ	5	5.00
ร้านเสริมสวย ลูกจ้างบริษัท ไม่ได้ประกอบอาชีพ		

ตารางที่ 4.2 (ต่อ)

n=100		
ข้อมูลทั่วไปของผู้ตอบแบบสอบถาม	จำนวน (คน)	ร้อยละ
รายได้		
1) ไม่มีรายได้	4	4.00
2) มีรายได้	96	96.00
- ต่ำกว่า 50,000 บาทต่อปี	54	56.25
- 50,001 – 100,000 บาทต่อปี	24	25.00
- 100,001 – 150,000 บาทต่อปี	5	5.21
- 150,001 – 200,000 บาทต่อปี	10	10.42
- 200,001 – 250,000 บาทต่อปี	3	3.12
รายได้ต่ำสุด 4,500 บาทต่อปี สูงสุด 250,000 บาท เฉลี่ย 66,854 บาทต่อปี ค่า S.D. 63,308		
การเป็นสมาชิกกลุ่ม/องค์กร (ตอบได้มากกว่า 1 ข้อ)		
1) วิชาชีพชุมชน	7	7.00
2) กลุ่มอาชีพ	7	7.00
3) กลุ่มแม่บ้านเกษตรกร	5	5.00
4) กลุ่มเกษตรกร	47	47.00
5) กลุ่มผู้ใช้น้ำ	72	72.00
6) กลุ่มอนุรักษ์ (ป่าชุมชน,ป่าไม้,ป่าต้นน้ำ)	23	23.00
7) สหกรณ์การเกษตร	14	14.00
8) สหกรณ์ผู้ใช้น้ำ	3	3.00
9) อื่นๆ ได้แก่ กลุ่มพัฒนาสตรี กลุ่มเครือข่ายดูแล คลองแม่ข่าจิตอาสา ธ.ก.ส. สหกรณ์ออมทรัพย์ครู และ กองทุนหมู่บ้าน	7	7.00
ครัวเรือนของท่านอยู่ห่างจากแม่น้ำ/คลอง/อ่างเก็บน้ำ/ฝาย		
1) 1-5 กิโลเมตร	94	94.00
2) 6-10 กิโลเมตร	5	5.00
3) มากกว่า 11 กิโลเมตร	1	1.00

จากตารางที่ 4.2 ข้อมูลทั่วไปของระดับพื้นที่ จำนวน 100 คน แบ่งเป็นชายร้อยละ 70.00 และหญิง ร้อยละ 30.00 มีอายุ 51-60 ปี ร้อยละ 35.00 มากที่สุด (อายุเฉลี่ย 55.54 ปี อายุ น้อยที่สุด 25ปี และมากที่สุด 80 ปี) จบการศึกษาประถมศึกษาศึกษามากที่สุด ร้อยละ 55.00 ประกอบ

อาชีพเกษตรกรรม ร้อยละ 66.00 มีรายได้ต่ำกว่า 50,000 บาทต่อปี ร้อยละ 54.00 (รายได้เฉลี่ย 66,854 บาทต่อปี) เป็นสมาชิกกลุ่มผู้ใช้น้ำ ร้อยละ 72.00 คริวเรือนอยู่ห่างจากแม่น้ำ/ลำคลอง 1-5 กิโลเมตร ร้อยละ 94.00

ตอนที่ 2 การมีส่วนร่วมในการบริหารจัดการทรัพยากรน้ำในระดับพื้นที่ขององค์กร สถาบันระดับท้องถิ่น และภาคประชาชน

การมีส่วนร่วมในการบริหารจัดการทรัพยากรน้ำในระดับพื้นที่ขององค์กร สถาบันระดับท้องถิ่น และภาคประชาชน ประกอบด้วย ข้อมูลเกี่ยวกับการมีส่วนร่วมในการศึกษาปัญหา การวางแผน การดำเนินงาน และการติดตามผลการบริหารจัดการทรัพยากรน้ำ โดยแบ่งผลการศึกษาออกเป็น 2 ส่วน ดังนี้

2.1 ระดับลุ่มน้ำ

2.2 ระดับพื้นที่

2.1 การมีส่วนร่วมของประชาชนในการบริหารจัดการทรัพยากรน้ำในระดับลุ่มน้ำ จากการสอบถามประชาชนที่อยู่ในลุ่มน้ำแม่ปิง จำนวน 400 คน ถึงการมีส่วนร่วมในการบริหารจัดการทรัพยากรน้ำในลุ่มน้ำแม่ปิง ได้ผลรายละเอียดปรากฏดังตารางที่ 4.3

ตารางที่ 4.3 การมีส่วนร่วมของประชาชนในการบริหารจัดการทรัพยากรน้ำในระดับลุ่มน้ำ

ประเด็น	ระดับการมีส่วนร่วม		
	\bar{X}	S.D.	แปลผล
n = 400			
การมีส่วนร่วมในการศึกษาปัญหา			
1) เข้าร่วมประชุมเกี่ยวกับปัญหาเรื่องทรัพยากรน้ำ เช่น การขาดแคลนน้ำ น้ำท่วม หรือคุณภาพน้ำ	3.60	0.922	มาก
2) ติดต่อกับเจ้าหน้าที่ของรัฐเพื่อแจ้งและปรึกษาปัญหาเกี่ยวกับทรัพยากรน้ำ	3.10	1.078	ปานกลาง
3) แสดงความคิดเห็นในการค้นหาปัญหาและสาเหตุที่ทำให้เกิดปัญหาเกี่ยวกับการจัดการทรัพยากรน้ำ	3.23	1.056	ปานกลาง

ตารางที่ 4.3 (ต่อ)

n = 400

ประเด็น	ระดับการมีส่วนร่วม		
	\bar{X}	S.D.	แปลผล
การมีส่วนร่วมในการศึกษาปัญหา (ต่อ)			
4) เข้าร่วมประชุมเกี่ยวกับปัญหาเรื่องน้ำ เช่น การขาดแคลนน้ำ น้ำท่วม หรือคุณภาพน้ำ	3.60	0.922	มาก
5) เสนอปัญหาข้อบกพร่องที่เป็นอุปสรรคเกี่ยวกับการแก้ไข ปัญหาเรื่องทรัพยากรน้ำ	3.24	1.071	ปานกลาง
6) ร่วมมือกับเพื่อนบ้านค้นหาสาเหตุเกี่ยวกับปัญหาเรื่อง ทรัพยากรน้ำ	3.38	1.073	ปานกลาง
7) ช่วยผู้นำของท่านค้นหาสาเหตุเกี่ยวกับปัญหาเรื่อง ทรัพยากรน้ำ	3.37	1.050	ปานกลาง
เฉลี่ย	3.32	1.041	ปานกลาง
การมีส่วนร่วมในการวางแผน			
1) เข้าร่วมประชุมปรึกษาหารือวางแผนกิจกรรมการจัดการ ทรัพยากรน้ำ	3.49	0.968	มาก
2) ประสานงานกับเจ้าหน้าที่ของรัฐในการที่จะเสนอ แนวทางการบริหารจัดการทรัพยากรน้ำ	3.09	1.006	ปานกลาง
3) ช่วยวางแผนการบริหารจัดการทรัพยากรน้ำกับ หน่วยงานที่เกี่ยวข้อง	3.16	0.975	ปานกลาง
4) ช่วยผู้นำของท่านวางแผนขอความร่วมมือจากชาวบ้าน เกี่ยวกับการจัดการทรัพยากรน้ำ	3.43	0.977	มาก
5) ให้ข้อมูลข่าวสารที่เป็นประโยชน์ในการวางแผน การจัดการทรัพยากรน้ำ	3.31	0.972	ปานกลาง
6) ช่วยหน่วยงานที่เกี่ยวข้องกับเรื่องน้ำในการระดม ความคิดเห็นจากชาวบ้าน	3.36	0.996	ปานกลาง
เฉลี่ย	3.31	0.982	ปานกลาง

ตารางที่ 4.3 (ต่อ)

n = 400

ประเด็น	ระดับการมีส่วนร่วม		
	\bar{X}	S.D.	แปลผล
การมีส่วนร่วมในการดำเนินงาน			
1) ร่วมสนับสนุนแรงงานในการดำเนินการจัดการเรื่อง ทรัพยากรน้ำ	3.63	0.962	มาก
2) ร่วมบริจาคเงิน หรือวัสดุสิ่งของเพื่อการจัดการ ทรัพยากรน้ำ	3.34	1.008	ปานกลาง
3) ช่วยหน่วยงานที่เกี่ยวข้องเผยแพร่ข้อมูลข่าวสารเกี่ยวกับ ทรัพยากรน้ำ	3.34	0.984	ปานกลาง
4) ชักชวนเพื่อนบ้านให้เข้ามามีส่วนร่วมในการจัดการ ทรัพยากรน้ำ ใช้น้ำอย่างประหยัด	3.55	0.997	มาก
5) ช่วยดำเนินกิจกรรมการจัดการทรัพยากรน้ำตามที่ หน่วยงานที่เกี่ยวข้องร้องขอมา	3.47	0.981	มาก
6) ครอบครัวยุทธศาสตร์วังการกระทำต่างๆ ที่จะกระทบต่อ คุณภาพน้ำในแม่น้ำลำคลอง	3.87	0.968	มาก
เฉลี่ย	3.53	0.983	มาก
การมีส่วนร่วมในการติดตามผล			
1) ติดตามการดำเนินงานของหน่วยงานที่เกี่ยวข้องกับ การจัดการทรัพยากรน้ำ	3.46	0.917	มาก
2) รายงานผลการดำเนินงานของหน่วยงานที่รับผิดชอบ เกี่ยวกับเรื่องทรัพยากรน้ำ	3.12	0.966	ปานกลาง
3) วิเคราะห์ความก้าวหน้าของการดำเนินงานเกี่ยวกับ เรื่องทรัพยากรน้ำ	3.07	0.970	ปานกลาง
4) ติดตามดูสภาพปัญหาเกี่ยวกับทรัพยากรน้ำ ภายหลัง การจัดการทรัพยากรน้ำ	3.34	0.963	ปานกลาง
5) สังเกตพฤติกรรมของเพื่อนบ้านในการจัดการ ทรัพยากรน้ำ	3.41	0.930	มาก
6) สังเกตคุณภาพน้ำในแม่น้ำลำคลอง	3.69	0.909	มาก
เฉลี่ย	3.35	0.942	ปานกลาง

จากตารางที่ 4.3 การมีส่วนร่วมในการบริหารจัดการทรัพยากรน้ำของในระดับลุ่มน้ำในพื้นที่ลุ่มน้ำปิง โดยแยกเป็นรายประเด็นดังนี้

2.1.1 การมีส่วนร่วมในการศึกษาปัญหา ในภาพรวมมีค่าเฉลี่ยอยู่ในระดับปานกลาง ($\bar{X}=3.32$) การมีส่วนร่วมอยู่ในระดับมาก ได้แก่ เข้าร่วมประชุมเกี่ยวกับปัญหาเรื่องทรัพยากรน้ำ เช่น การขาดแคลนน้ำ น้ำท่วม หรือคุณภาพน้ำ ($\bar{X}=3.60$) และอยู่ในระดับปานกลาง ได้แก่ ร่วมมือกับเพื่อนบ้านค้นหาสาเหตุเกี่ยวกับปัญหาเรื่องทรัพยากรน้ำ ($\bar{X}=3.38$) ช่วยผู้นำค้นหาสาเหตุเกี่ยวกับปัญหาเรื่องทรัพยากรน้ำ ($\bar{X}=3.37$) เสนอปัญหาข้อบกพร่องที่เป็นอุปสรรคเกี่ยวกับการแก้ไขปัญหาระบบทรัพยากรน้ำ ($\bar{X}=3.24$) แสดงความคิดเห็นในการค้นหาปัญหาและสาเหตุที่ทำให้เกิดปัญหาเกี่ยวกับการจัดการทรัพยากรน้ำ ($\bar{X}=3.23$) และติดต่อกับเจ้าหน้าที่ของรัฐเพื่อแจ้งและปรึกษาปัญหาเกี่ยวกับทรัพยากรน้ำ ($\bar{X}=3.10$)

2.1.2 การมีส่วนร่วมในการวางแผน ในภาพรวมมีค่าเฉลี่ยอยู่ในระดับปานกลาง ($\bar{X}=3.31$) และทุกประเด็นอยู่ในระดับมาก ได้แก่ การเข้าร่วมประชุมปรึกษาหารือวางแผนกิจกรรมการจัดการทรัพยากรน้ำ ($\bar{X}=3.49$) และการช่วยผู้นำของท่านวางแผนขอความร่วมมือจากชาวบ้านเกี่ยวกับการจัดการทรัพยากรน้ำ ($\bar{X}=3.43$) สำหรับในระดับปานกลาง ได้แก่ การช่วยผู้นำของท่านวางแผนขอความร่วมมือจากชาวบ้านเกี่ยวกับการจัดการทรัพยากรน้ำ ($\bar{X}=3.37$) การช่วยหน่วยงานที่เกี่ยวข้องกับเรื่องทรัพยากรน้ำในการระดมความคิดเห็นจากชาวบ้าน ($\bar{X}=3.36$) การให้ข้อมูลข่าวสารที่เป็นประโยชน์ในการวางแผนการจัดการทรัพยากรน้ำ ($\bar{X}=3.31$) การช่วยวางแผนการบริหารจัดการทรัพยากรน้ำกับหน่วยงานที่เกี่ยวข้อง ($\bar{X}=3.16$) และการประสานงานกับเจ้าหน้าที่ของรัฐในการที่จะเสนอแนวทางการบริหารจัดการทรัพยากรน้ำ ($\bar{X}=3.09$)

2.1.3 การมีส่วนร่วมในการดำเนินงาน ในภาพรวมมีค่าเฉลี่ยอยู่ในระดับมาก ($\bar{X}=3.53$) การมีส่วนร่วมในระดับมาก ได้แก่ ครอบครัวยุติธรรมระดมทรัพยากรทำต่างๆ ที่จะกระทบต่อคุณภาพน้ำในแม่น้ำลำคลอง ($\bar{X}=3.87$) การร่วมสนับสนุนแรงงานในการดำเนินการจัดการเรื่องทรัพยากรน้ำ ($\bar{X}=3.63$) การชักชวนเพื่อนบ้านให้เข้ามามีส่วนร่วมในการจัดการทรัพยากรน้ำ การใช้น้ำอย่างประหยัด ($\bar{X}=3.55$) และการช่วยดำเนินกิจกรรมการจัดการทรัพยากรน้ำตามที่หน่วยงานที่เกี่ยวข้องร้องขอมา ($\bar{X}=3.47$) อยู่ในระดับปานกลาง ได้แก่ การช่วยหน่วยงานที่เกี่ยวข้องเผยแพร่ข้อมูลข่าวสารเกี่ยวกับทรัพยากรน้ำ และร่วมบริจาคเงิน หรือวัสดุสิ่งของเพื่อการจัดการทรัพยากรน้ำ ($\bar{X}=3.34$) เท่ากัน

2.1.4 การมีส่วนร่วมในการติดตามผล ในภาพรวมมีค่าเฉลี่ยอยู่ในระดับปานกลาง ($\bar{X}=3.35$) กลุ่มผู้ใช้น้ำมีส่วนร่วมในการติดตามผลอยู่ในระดับมาก ได้แก่ สังเกตคุณภาพน้ำในแม่น้ำลำคลอง ($\bar{X}=3.69$) ติดตามการดำเนินงานของหน่วยงานที่เกี่ยวข้องกับการจัดการทรัพยากรน้ำ ($\bar{X}=3.46$) และสังเกตพฤติกรรมของเพื่อนบ้านในการจัดการทรัพยากรน้ำ ($\bar{X}=3.41$) และอยู่ใน

ระดับปานกลาง ได้แก่ ติดตามดูสภาพปัญหาเกี่ยวกับทรัพยากรน้ำ ภายหลังจากจัดการทรัพยากรน้ำ ($\bar{X}=3.34$) รายงานผลการดำเนินงานของหน่วยงานที่รับผิดชอบเกี่ยวกับเรื่องทรัพยากรน้ำ ($\bar{X}=3.12$) และวิเคราะห์ความก้าวหน้าของการดำเนินงานเกี่ยวกับเรื่องทรัพยากรน้ำ ($\bar{X}=3.07$)

2.2 การมีส่วนร่วมของประชาชนในชุมชนในการบริหารจัดการทรัพยากรน้ำในระดับพื้นที่ จากการสอบถามประชาชนที่อยู่ในลุ่มน้ำแม่ปิง จำนวน 100 คน ถึงการมีส่วนร่วมในการบริหารจัดการทรัพยากรน้ำในลุ่มน้ำแม่ปิง ได้ผลรายละเอียดปรากฏดังตารางที่ 4.4

ตารางที่ 4.4 การมีส่วนร่วมของประชาชนในการบริหารจัดการทรัพยากรน้ำในระดับพื้นที่

ประเด็น	ระดับการมีส่วนร่วม		
	\bar{X}	S.D.	แปลผล
n = 100			
การมีส่วนร่วมในการศึกษาปัญหา			
1) เข้าร่วมประชุมเกี่ยวกับปัญหาเรื่องทรัพยากรน้ำ เช่น การขาดแคลนน้ำ น้ำท่วม หรือคุณภาพน้ำ	3.61	0.961	มาก
2) ติดต่อกับกลุ่มเพื่อแจ้งและปรึกษาปัญหาเกี่ยวกับทรัพยากรน้ำ	3.11	1.097	ปานกลาง
3) แสดงความคิดเห็นในการค้นหาปัญหาและสาเหตุที่ทำให้เกิดปัญหาเกี่ยวกับการจัดการทรัพยากรน้ำ	3.29	1.096	ปานกลาง
4) เสนอปัญหาข้อบกพร่องที่เป็นอุปสรรคเกี่ยวกับการแก้ไขปัญหาเรื่องทรัพยากรน้ำ	3.30	0.977	ปานกลาง
5) ร่วมมือกับเพื่อนบ้านค้นหาสาเหตุเกี่ยวกับปัญหาเรื่องทรัพยากรน้ำ	3.51	1.116	มาก
6) ช่วยผู้นำของท่านค้นหาสาเหตุเกี่ยวกับปัญหาเรื่องทรัพยากรน้ำ	3.55	1.031	มาก
เฉลี่ย	3.39	1.046	ปานกลาง

ตารางที่ 4.4 (ต่อ)

n = 100

ประเด็น	ระดับการมีส่วนร่วม		
	\bar{X}	S.D.	แปลผล
การมีส่วนร่วมในการวางแผน			
1) เข้าร่วมประชุมปรึกษาหารือวางแผนกิจกรรมการจัดการ ทรัพยากรน้ำ	3.65	0.931	มาก
1) ประสานงานกับกลุ่มในการที่จะเสนอแนวทางการบริหาร จัดการทรัพยากรน้ำ	3.15	1.060	ปานกลาง
2) ช่วยวางแผนการบริหารจัดการทรัพยากรน้ำในกลุ่ม	3.30	0.902	ปานกลาง
4) ช่วยผู้นำของท่านวางแผนขอความร่วมมือจากชาวบ้าน เกี่ยวกับการจัดการทรัพยากรน้ำ	3.56	0.846	มาก
5) ให้ข้อมูลข่าวสารที่เป็นประโยชน์ในการวางแผน การจัดการทรัพยากรน้ำ	3.47	0.916	มาก
6) ช่วยเหลือกลุ่มเกี่ยวข้องกับเรื่องน้ำในการระดม ความคิดเห็นจากชาวบ้าน	3.45	0.801	มาก
เฉลี่ย	3.43	0.909	มาก
การมีส่วนร่วมในการดำเนินงาน			
1) ร่วมสนับสนุนแรงงานในการดำเนินการจัดการเรื่อง ทรัพยากรน้ำ	3.76	0.906	มาก
2) ร่วมบริจาคเงิน หรือวัสดุสิ่งของเพื่อการจัดการทรัพยากรน้ำ	3.28	0.932	ปานกลาง
3) ช่วยกลุ่มในการเผยแพร่ข้อมูลข่าวสารเกี่ยวกับทรัพยากรน้ำ	3.38	0.946	ปานกลาง
4) ชักชวนเพื่อนบ้านให้เข้ามามีส่วนร่วมในการจัดการ ทรัพยากรน้ำ ใช้น้ำอย่างประหยัด	3.54	1.028	มาก
5) ช่วยดำเนินกิจกรรมการจัดการน้ำตามที่หน่วยงานที่ เกี่ยวข้องร้องขอมา	3.63	0.907	มาก
6) ครอบครัวยุคถัดมาจะทำการกระทำต่างๆ ที่จะกระทบต่อ คุณภาพน้ำในแม่น้ำลำคลอง	3.88	0.887	มาก
เฉลี่ย	3.58	0.934	มาก

ตารางที่ 4.4 (ต่อ)

n = 100

ประเด็น	ระดับการมีส่วนร่วม		
	\bar{X}	S.D.	แปลผล
การมีส่วนร่วมในการติดตามผล			
1) ติดตามการดำเนินงานของกลุ่มที่เกี่ยวข้องกับการจัดการ ทรัพยากรน้ำ	3.40	0.820	ปานกลาง
2) รายงานผลการดำเนินงานให้กับกลุ่มเรื่องทรัพยากรน้ำ	3.10	1.040	ปานกลาง
3) วิเคราะห์ความก้าวหน้าของกลุ่มการดำเนินงานเกี่ยวกับ เรื่องทรัพยากรน้ำ	3.07	1.041	ปานกลาง
4) ติดตามคุณภาพปัญหาเกี่ยวกับน้ำ ภายหลังการจัดการ ทรัพยากรน้ำ	3.37	1.001	ปานกลาง
5) สังเกตดูพฤติกรรมของเพื่อนบ้านในการจัดการทรัพยากรน้ำ	3.55	0.976	มาก
6) สังเกตคุณภาพน้ำในแม่น้ำลำคลอง	3.80	0.963	มาก
เฉลี่ย	3.38	0.973	ปานกลาง

จากตารางที่ 4.4 การมีส่วนร่วมของประชาชนในการบริหารจัดการทรัพยากรน้ำในระดับพื้นที่ โดยแยกเป็นรายประเด็นดังนี้

2.2.1 การมีส่วนร่วมในการศึกษาปัญหา ในภาพรวมมีค่าเฉลี่ยอยู่ในระดับปานกลาง ($\bar{X} = 3.39$) การมีส่วนร่วมอยู่ในระดับมาก ได้แก่ เข้าร่วมประชุมเกี่ยวกับปัญหาเรื่องทรัพยากรน้ำ เช่น การขาดแคลนน้ำ น้ำท่วม หรือคุณภาพน้ำ ($\bar{X} = 3.61$) ช่วยผู้นำค้นหาสาเหตุเกี่ยวกับปัญหาเรื่องทรัพยากรน้ำ ($\bar{X} = 3.55$) และร่วมมือกับเพื่อนบ้านค้นหาสาเหตุเกี่ยวกับปัญหาเรื่องทรัพยากรน้ำ ($\bar{X} = 3.51$) และอยู่ในระดับปานกลาง ได้แก่ เสนอปัญหาข้อบกพร่องที่เป็นอุปสรรคเกี่ยวกับการแก้ไขปัญหาเรื่องทรัพยากรน้ำ ($\bar{X} = 3.30$) แสดงความคิดเห็นในการค้นหาปัญหาและสาเหตุที่ทำให้เกิดปัญหาเกี่ยวกับการจัดการทรัพยากรน้ำ ($\bar{X} = 3.29$) และติดต่อกับเจ้าหน้าที่ของรัฐเพื่อแจ้งและปรึกษาปัญหาเกี่ยวกับทรัพยากรน้ำ ($\bar{X} = 3.11$)

2.2.2 การมีส่วนร่วมในการวางแผน ในภาพรวมมีค่าเฉลี่ยอยู่ในระดับมาก ($\bar{X} = 3.43$) การมีส่วนร่วมอยู่ในระดับมาก ได้แก่ การเข้าร่วมประชุมปรึกษาหารือวางแผนกิจกรรม การจัดการทรัพยากรน้ำ ($\bar{X} = 3.65$) การช่วยผู้นำของท่านวางแผนขอความร่วมมือจากชาวบ้านเกี่ยวกับการจัดการทรัพยากรน้ำ ($\bar{X} = 3.56$) การให้ข้อมูลข่าวสารที่เป็นประโยชน์ในการวางแผนการจัดการทรัพยากรน้ำ ($\bar{X} = 3.47$) การช่วยหน่วยงานที่เกี่ยวข้องกับเรื่องทรัพยากรน้ำในการระดมความคิดเห็น

จากชาวบ้าน ($\bar{X}=3.45$) อยู่ในระดับปานกลาง ได้แก่ การช่วยวางแผนการบริหารจัดการทรัพยากรน้ำ กับหน่วยงานที่เกี่ยวข้อง ($\bar{X}=3.30$) และการประสานงานกับเจ้าหน้าที่ของรัฐในการที่จะเสนอ แนวทางการบริหารจัดการทรัพยากรน้ำ ($\bar{X}=3.15$)

2.2.3 การมีส่วนร่วมในการดำเนินงาน ในภาพรวมมีค่าเฉลี่ยอยู่ในระดับมาก ($\bar{X}=3.58$) การมีส่วนร่วมในระดับมาก ได้แก่ ครอบคลุมระมัดระวังการกระทำต่างๆ ที่จะกระทบต่อ คุณภาพน้ำในแม่น้ำลำคลอง ($\bar{X}=3.88$) ร่วมสนับสนุนแรงงานในการดำเนินการจัดการเรื่อง ทรัพยากรน้ำ ($\bar{X}=3.76$) ช่วยดำเนินกิจกรรมการจัดการทรัพยากรน้ำตามที่หน่วยงานที่เกี่ยวข้อง ร้องขอมา ($\bar{X}=3.63$) และชักชวนเพื่อนบ้านให้เข้ามามีส่วนร่วมในการจัดการทรัพยากรน้ำ ใช้น้ำอย่าง ประหยัด ($\bar{X}=3.54$) อยู่ในระดับปานกลาง ได้แก่ ช่วยหน่วยงานที่เกี่ยวข้องเผยแพร่ข้อมูลข่าวสาร เกี่ยวกับทรัพยากรน้ำ ($\bar{X}=3.38$) และร่วมบริจาคเงิน หรือวัสดุสิ่งของเพื่อการจัดการทรัพยากรน้ำ ($\bar{X}=3.28$)

2.2.4 การมีส่วนร่วมในการติดตามผล ในภาพรวมมีค่าเฉลี่ยอยู่ในระดับปานกลาง ($\bar{X}=3.38$) การมีส่วนร่วมในระดับมาก ได้แก่ สังเกตคุณภาพน้ำในแม่น้ำลำคลอง ($\bar{X}=3.80$) และ สังเกตดูพฤติกรรมของเพื่อนบ้านในการจัดการทรัพยากรน้ำ ($\bar{X}=3.55$) อยู่ในระดับปานกลาง ได้แก่ ติดตามการดำเนินงานของหน่วยงานที่เกี่ยวข้องกับการจัดการทรัพยากรน้ำ ($\bar{X}=3.40$) ติดตามดูสภาพ ปัญหาเกี่ยวกับน้ำภายหลังการจัดการทรัพยากรน้ำ ($\bar{X}=3.37$) รายงานผลการดำเนินงานของหน่วยงาน ที่รับผิดชอบเกี่ยวกับเรื่องทรัพยากรน้ำ ($\bar{X}=3.10$) และวิเคราะห์ความก้าวหน้าของการดำเนินงาน เกี่ยวกับเรื่องทรัพยากรน้ำ ($\bar{X}=3.07$)

สรุปผลการมีส่วนร่วมของประชาชนในการบริหารจัดการทรัพยากรน้ำในระดับต่างๆ ดังตารางที่ 4.5

ตารางที่ 4.5 สรุปผลการมีส่วนร่วมของประชาชนในการบริหารจัดการทรัพยากรน้ำในระดับลุ่มน้ำและ ระดับพื้นที่

การมีส่วนร่วม	ระดับลุ่มน้ำ		ระดับพื้นที่	
	\bar{X}	แปลผล	\bar{X}	แปลผล
การศึกษาปัญหา	3.32	ปานกลาง	3.39	ปานกลาง
การวางแผน	3.31	ปานกลาง	3.43	มาก
การดำเนินงาน	3.53	มาก	3.58	มาก
การติดตามผล	3.35	ปานกลาง	3.38	ปานกลาง

จากตารางที่ 4.5 การมีส่วนร่วมของประชาชนในการบริหารจัดการทรัพยากรน้ำในระดับลุ่มน้ำและระดับพื้นที่ พบว่า ในระดับลุ่มน้ำมีส่วนร่วมในการดำเนินงานอยู่ในระดับมาก สำหรับในระดับพื้นที่การมีส่วนร่วมอยู่ในระดับมาก ได้แก่ การมีส่วนร่วมในการวางแผน และการดำเนินงาน ส่วนการมีส่วนร่วมในด้านอื่นๆ อยู่ในระดับปานกลาง

ตอนที่ 3 ปัจจัยความสำเร็จของการมีส่วนร่วมในการบริหารจัดการทรัพยากรน้ำในระดับลุ่มน้ำของพื้นที่ลุ่มน้ำปิง

จากการเก็บข้อมูลโดยการจัดเวทีชุมชนร่วมกับตัวแทนเจ้าหน้าที่ส่วนประสานและบริหารจัดการลุ่มน้ำปิงตอนบนและปิงตอนล่าง สำนักงานทรัพยากรน้ำภาค 1 ผู้นำชุมชน และกลุ่มผู้ใช้น้ำในพื้นที่ลุ่มน้ำปิงเกี่ยวกับการบริหารจัดการทรัพยากรน้ำแบบมีส่วนร่วม ผู้วิจัยได้ทำการสรุปปัจจัยความสำเร็จของการมีส่วนร่วมในการบริหารจัดการทรัพยากรน้ำในพื้นที่ลุ่มน้ำปิง โดยแบ่งออกเป็น 3 ปัจจัย ดังนี้

3.1 ปัจจัยด้านบุคคล ประกอบด้วย

3.1.1 ปัจจัยด้านผู้นำ ควรมีคุณลักษณะดังนี้

1) เป็นตัวอย่างที่ดีกับคนในชุมชน/องค์กร/หน่วยงาน ได้แก่ มีความเสียสละและกระตือรือร้น การไม่ฉวยโอกาสแสวงหาความสุข ความสะดวกสบาย ความเจริญก้าวหน้าให้กับตนเอง โดยไม่ทำให้ส่วนรวมหรือผู้อื่นเดือดร้อนหรือเสียผลประโยชน์ รวมถึงรู้จักการแบ่งปันสิ่งของเครื่องใช้ให้กับผู้อื่น และยกย่องสมาชิกเมื่อปฏิบัติงานดีเด่นหรือให้ความช่วยเหลือตามสมควร ได้แก่ กำนันตำบลแม่ท้อของกลุ่มผู้ใช้น้ำฝายห้วยลานสาบ มีลักษณะเด่น คือ เป็นแกนนำกลุ่ม โดยทำหน้าที่ช่วยเหลือและสนับสนุนกลุ่มผู้ใช้น้ำภายในชุมชนนำปัญหาการบริหารจัดการทรัพยากรน้ำไปพูดคุยกับชาวบ้าน และเป็นผู้ชักชวนให้ชาวบ้านเข้ามามีส่วนร่วมในการจัดทำฝาย พร้อมทั้งมีการประสานงานและเป็นหัวแรงในการจัดชาวบ้านไปร่วมกิจกรรมหรือร่วมประชุมแลกเปลี่ยนเรียนรู้ เช่น การเรียกประชุม การระดมความร่วมมือ ตลอดจนการประชาสัมพันธ์ นอกจากนี้ที่กำนันจะเป็นผู้นำชุมชนแล้วยังได้รับการยอมรับว่ามีลักษณะของความเป็นผู้นำชุมชนตามธรรมชาติ และสามารถเป็นตัวแทนในการปกครองดูแลชาวบ้านในแต่ละหมู่ได้

2) การมีศักยภาพและความสามารถในการเป็นผู้นำที่เป็นที่ยอมรับ สามารถประสานงาน ระดมความร่วมมือจากหลายภาคส่วน มีต้นทุนด้านต่างๆ (ทางสังคม ทางวัฒนธรรม) นำไปสู่การยอมรับของคนในชุมชน ได้แก่ กลุ่มผู้ใช้น้ำอ่างเก็บน้ำห้วยแก้ว มีอดีตสมาชิกสภาผู้แทนราษฎร และสมาชิกองค์การบริหารส่วนตำบลแม่แฝก กลุ่มผู้ใช้น้ำอ่างเก็บน้ำหนองกอง และกลุ่มผู้ใช้น้ำฝายน้ำล้นท่าเสากระโดง มีสมาชิกองค์การบริหารส่วนตำบลนาบ่อคำ เป็นคณะกรรมการกลุ่มผู้ใช้น้ำ

ซึ่งอาจมีผลต่อการให้ความช่วยเหลือในเรื่องการบริหารจัดการทรัพยากรน้ำ การนำเสนอแผนงาน โครงการ และการช่วยเหลือการซ่อมแซมฝายภายในพื้นที่ของชุมชน

3) เป็นผู้ที่มีวิสัยทัศน์ ได้แก่ เครือข่ายคลองแม่ข่า โดยมี ดร.วสันต์ จอมภักดี มองการณ์ไกลโดยมุ่งความสำเร็จของเครือข่ายคลองแม่ข่า มองเห็นเหตุการณ์ที่จะเกิดขึ้นในอนาคต คาดคะเนเห็นการเปลี่ยนแปลง ก้าวทันต่อเหตุการณ์และกระแสโลกาภิวัตน์ มีการกำหนดทิศทางของเครือข่ายฯ ให้ดำเนินการตามเป้าหมาย โดยการวางแผนการทำงาน การจัดกำลังคน และการลงมือปฏิบัติเพื่อให้เกิดผลสัมฤทธิ์ตามเป้าหมายที่ตั้งไว้

4) มีทักษะการสื่อสารที่ดี เห็นความสำคัญต่อส่วนรวม ได้แก่ เครือข่ายคลองแม่ข่า โดยมี ดร.วสันต์ จอมภักดี เป็นผู้นำเสนอแผนฟื้นฟูคลองแม่ข่าเข้าไปสู่เทศบาลและสำนักงานจังหวัด เชียงใหม่ กล่าวว่า แผนฟื้นฟูคลองแม่ข่าครั้งนี้เป็นการแก้ไขปัญหาบนพื้นฐานของโครงสร้างและอุปกรณ์ที่มีอยู่แล้ว ฉะนั้นเพื่อให้ระบบธรรมชาติ สามารถอยู่ได้จำเป็นต้องมีเทคโนโลยีเข้ามาเสริมช่วย นอกจากนี้ยังเชิญชวนให้ชาวบ้านของแต่ละชุมชนที่อาศัยอยู่คลองแม่ข่าเข้ามามีส่วนร่วมในการบริหารจัดการทรัพยากรน้ำ ร่วมกับหน่วยงานราชการ สำนักงานโยธาธิการจังหวัด สำนักงานชลประทานจังหวัด เชียงใหม่ สถาบันการศึกษา เทศบาลนครเชียงใหม่ และหน่วยงานท้องถิ่นที่เกี่ยวข้องรวมทั้งหน่วยงานราชการอื่นๆ ภาคเอกชนจังหวัดเชียงใหม่ และประชาชนจิตอาสาได้ร่วมกัน ในการรณรงค์อนุรักษ์ฟื้นฟูทำความสะอาดคลองแม่ข่าอย่างต่อเนื่อง เพื่อประชาสัมพันธ์และกระตุ้นให้ประชาชนตระหนักถึงความสำคัญของคลองแม่ข่าและได้ร่วมกันฟื้นฟูอนุรักษ์คลองแม่ข่าให้มีความสะอาดและสวยงามไม่ทิ้งขยะลงในคลองแม่ข่า เพื่อให้คลองแม่ข่าสามารถเป็นที่ระบายน้ำในยามน้ำหลากได้อย่างรวดเร็วในช่วงฤดูฝน เพื่อป้องกันน้ำท่วมตัวเมืองเชียงใหม่

5) มีความรู้และความเชี่ยวชาญ ได้แก่ กลุ่มผู้ใช้น้ำฝายห้วยลานสาง และเครือข่ายคลองแม่ข่า มีการนำความรู้ความเชี่ยวชาญในแต่ละเรื่องมาประยุกต์ใช้ในการดำเนินงานของกลุ่มผู้ใช้น้ำของตนเอง รวมทั้งให้คำปรึกษาแก่ผู้อื่น แสวงหาโอกาสในการเรียนรู้ทั้งทางด้านวิชาการและวิชาชีพของตนเอง รวมถึงการเฝ้าหาความรู้เพิ่มเติมในด้านอื่นๆ เพื่อให้ทันต่อสถานการณ์การเปลี่ยนแปลงที่เกิดขึ้นในยุคปัจจุบัน การสร้างให้เกิดกระบวนและบรรยากาศในการเรียนรู้ ตลอดจนการคาดการณ์ถึงแนวโน้มของการนำความรู้ที่จำเป็นไปประยุกต์ใช้ในการทำงานให้เกิดผลอย่างมีประสิทธิภาพ

6) การประสานงานเครือข่าย โดยกำนันตำบลแม่ท้อของกลุ่มผู้ใช้น้ำฝายห้วยลานสาง มีการทำงานเชิงรุกในทุกรูปแบบ โดยการประสานงานเครือข่ายในทุกๆ ส่วนที่เกี่ยวข้องทั้งภาครัฐ ภาคประชาชน เช่น องค์กรปกครองส่วนท้องถิ่น ส่วนประสานและบริหารจัดการลุ่มน้ำปิงตอนบนและตอนล่าง วัด โรงเรียน มูลนิธิ ฯลฯ เพื่อการได้มาซึ่งความร่วมมือ ความรู้ และแหล่งทุน นอกจากนี้ ยังมีการเชื่อมโยงเครือข่าย เพื่อแลกเปลี่ยนเรียนรู้ทั้งภายในและภายนอกชุมชน

โดยการทำงานเครือข่ายภายใน ชุมชนได้ใช้แนวคิด 5 ร่วม ซึ่งได้แก่ ร่วมคิด ร่วมทำ ร่วมแก้ไข ร่วมตรวจสอบ และร่วมรับผลประโยชน์ ทำให้สามารถสร้างเครือข่ายการมีส่วนร่วมเพิ่มมากขึ้น

7) การขับเคลื่อนการมีส่วนร่วมของกลุ่ม โดยผู้นำของกลุ่มผู้ใช้น้ำ ทั้ง 5 ชุมชน มีการพัฒนาชุมชนที่เน้นกระบวนการมีส่วนร่วมจากทุกภาคส่วนในชุมชน ทั้งบ้าน วัด โรงเรียน ส่วนราชการ (บ.ว.ร.ส.) มีการเปิดโอกาสให้ประชาชนได้แสดงความคิดเห็นในประเด็นต่างๆ โดยใช้เวทีประชาคมในการร่วมแก้ไขปัญหาของชุมชน มีการนำศาสนาและวัฒนธรรมมาเป็นกลไกในการประสานพลัง รวมทั้งการส่งเสริมวัฒนธรรมและขนบธรรมเนียมประเพณี ได้แก่ ประเพณีเลี้ยงผีขุนน้ำ พิธีเลี้ยงผีเหมืองฝาย กิจกรรมสังฆานต์ล่องแม่ข้ามทานที่ การลอยกระทง เพื่อให้ประชาชนได้เข้ามาขับเคลื่อน กระบวนการมีส่วนร่วมก่อให้เกิดความรัก ความสามัคคี และการเกื้อกูลกันของคนในชุมชน

3.1.2 ปัจจัยด้านสมาชิก ควรมีคุณลักษณะดังนี้

1) มีความเสียสละ สมาชิกกลุ่มผู้ใช้น้ำทั้ง 5 ชุมชน มีจิตใจสาธารณะ รู้จักประโยชน์ส่วนตนเพื่อประโยชน์ส่วนรวม มีความร่วมมือร่วมใจในการทำประโยชน์เพื่อส่วนรวม ช่วยลด ปัญหาที่เกิดขึ้นในสังคม ช่วยกันพัฒนาคุณภาพชีวิต เพื่อเป็นหลักการในการดำเนินชีวิต ช่วยแก้ปัญหาและสร้างสรรค์ให้เกิดประโยชน์สุขแก่สังคม เช่น การช่วยกันดูแลรักษาสิ่งแวดล้อม โดยการไม่ทิ้งขยะลงในแหล่งน้ำ การปรับปรุงซ่อมแซมระบบน้ำ หรือแม้แต่การประหยัดน้ำที่เป็นของส่วนรวม โดยใช้ให้เกิดประโยชน์อย่างคุ้มค่า ตลอดจนช่วยกันดูแลรักษา ให้ความช่วยเหลือผู้ตกทุกข์ได้ยาก หรือผู้ที่ร้องขอความช่วยเหลือเท่าที่ทำได้ ตลอดจนร่วมมือกันกระทำเพื่อไม่ให้เกิดปัญหา หรือช่วยกันแก้ปัญหา แต่ต้องไม่ขัดต่อกฎหมายเพื่อรักษาประโยชน์ส่วนรวม

2) มีความสามัคคี เห็นแก่ประโยชน์ส่วนรวม การที่สมาชิกกลุ่มผู้ใช้น้ำทั้ง 5 ชุมชน มีความพร้อมกาย พร้อมใจ และพร้อมความคิด เป็นน้ำหนึ่งใจเดียวกัน มีจุดหมายที่ปฏิบัติงานให้ประสบความสำเร็จ ซึ่งเป็นคุณธรรมพื้นฐานที่ทุกคนในสังคมต่างยอมรับว่าเป็นเรื่องสำคัญและจำเป็นอย่างยิ่งสำหรับการอยู่ร่วมกันในการมีส่วนร่วมการบริหารจัดการทรัพยากรน้ำภายในชุมชน เห็นได้จากการทำกิจกรรมการร่วมแรงร่วมใจในการสร้างฝายชะลอน้ำของกลุ่มผู้ใช้น้ำฝายห้วยลานสาขากลุ่มผู้ใช้น้ำอ่างเก็บน้ำหนองกอง และกลุ่มผู้ใช้น้ำฝายน้ำล้นท่าเสากระโดง การระดมแรงงานในการซ่อมแซมบำรุงท่อส่งน้ำของกลุ่มผู้ใช้น้ำอ่างเก็บน้ำห้วยแก้ว และการร่วมรณรงค์อนุรักษ์ไม่ทิ้งขยะลงในคลองแม่ข่า

3) รู้ถึงเป้าหมายของกลุ่ม บทบาทหน้าที่ของตนเอง โดยการให้ประชาชนเข้ามามีส่วนร่วมของกลุ่ม คือ การประชุมเดือนละหนึ่งครั้ง ซึ่งได้รับนโยบายจากหน่วยงานที่เกี่ยวข้องแล้ว มาชี้แจงให้ประชาชนทราบถึงคุณประโยชน์ที่ได้รับ ซึ่งส่งผลคือ การมีน้ำใช้ในช่วงฤดูแล้ง น้ำไม่ท่วมในฤดูฝน การร่วมแรงร่วมใจช่วยกันปฏิบัติ การเชิญชวนให้ประชาชนเข้าร่วมบริหารร่วมแรงร่วมใจ

โดยการประชาสัมพันธ์ให้ทุกคนเป็นเจ้าของและให้สำนักกรักบ้านเกิดช่วยอนุรักษ์ทรัพยากรมีปลุกป่า
รณรงค์รักษาแม่น้ำ ห้วย หนอง ลำคลองให้สะอาด

4) มีความเคารพในกฎระเบียบข้อบังคับ สมาชิกกลุ่มผู้ใช้น้ำทั้ง 5 ชุมชน
มีส่วนร่วมในการจัดทำระเบียบข้อบังคับของกลุ่มผู้ใช้น้ำ และแผนพัฒนาชุมชนในการแก้ไขปัญหา
ต่างๆ นั้น มีเวทีในการรับฟังความคิดเห็นและแลกเปลี่ยนความคิดเห็นจากคนในชุมชน เพื่อให้เกิดการ
มีส่วนร่วมที่แท้จริงและช่วยให้การแก้ไขปัญหาเป็นไปอย่างเป็นระบบและมีประสิทธิภาพได้รับการ
ยอมรับจากคนในชุมชนและเกิดประโยชน์สูงสุดกับชุมชน

5) มีความรู้สึกร่วมกันถึงความเป็นกลุ่ม ความเป็นเจ้าของทรัพยากร รวมถึงมี
การปรับตัวเรียนรู้ตลอดเวลา โดยขั้นตอนแรกสุดของการเสริมสร้าง การมีส่วนร่วมของสมาชิก
กลุ่มผู้ใช้น้ำในการบริหารจัดการทรัพยากรน้ำในพื้นที่ของตน คือ การที่มีปัญหาร่วมกัน ทำให้เกิดการ
สร้างความเข้าใจที่ตรงกันถึงบทบาท หน้าที่ และศักยภาพของตนเอง ซึ่งเป็นประโยชน์ในขั้นตอน
ต่อไป การกำหนดเป้าหมาย ขอบเขตการมีส่วนร่วมในการแสดงความคิดเห็น ความต้องการร่วมกัน
การร่วมกันตัดสินใจที่ชัดเจน การร่วมแรงร่วมใจทำงานเพื่อสังคม ไม่เอาเปรียบกันทำให้เกิดความเป็น
ธรรมในการใช้น้ำของทุกคน

3.2 ปัจจัยด้านกลุ่ม ได้แก่

3.2.1 **เป้าหมายของกลุ่ม** กลุ่มที่เกี่ยวข้องนั้นจะต้องตอบสนองต่อความต้องการของ
ภาคประชาชน เช่น การมีเป้าหมายเพื่อแก้ไขปัญหาด้านทรัพยากรน้ำที่ประชาชนประสบอยู่ หรือ
การได้รับผลตอบแทน ผลประโยชน์จากการเข้ามามีส่วนร่วมของประชาชน ตัวอย่างเช่น ปัญหา
น้ำเน่าเสียในคลองแม่ข่า ทำให้ประชาชนที่อาศัยอยู่ริมสองฝั่งคลองแม่ข่าได้รับผลกระทบจึงเข้ามามี
ส่วนร่วมกับเครือข่ายคลองแม่ข่าในการแก้ไขปัญหา หรือการเข้ามาเป็นสมาชิกของกลุ่มผู้ใช้น้ำ
อ่างเก็บน้ำห้วยแก้วที่ต้องการได้รับการจัดสรรน้ำ เพื่อใช้ในการทำการเกษตร เป็นต้น

3.2.2 **การกำหนดโครงสร้างของกลุ่ม** โครงสร้างของกลุ่มต้องมีการกำหนดกรอบ
ภาระงานที่ชัดเจน ไม่มีความซ้ำซ้อน และมีการกระจายบทบาทหน้าที่ความรับผิดชอบตามความรู้
ความสามารถของสมาชิก และองค์ประกอบต่างๆ เช่น

กลุ่มผู้ใช้น้ำอ่างเก็บน้ำห้วยแก้ว มีประธานกลุ่มฯ รองประธาน เลขานุการ
เหรัญญิก กรรมการ มีสมาชิกผู้ใช้น้ำจำนวน 420 คน มีการบริหารจัดการน้ำที่โดดเด่นโดยให้สมาชิกทุก
คนใช้น้ำให้ผ่านมาตรวัดน้ำหรือมิเตอร์ มีขนาดเส้นผ่าศูนย์กลางท่อ 0.50 นิ้ว, 1.00 นิ้ว และ 1.50 นิ้ว
แล้วแต่ขนาดพื้นที่การเกษตรแต่ละราย มีการตั้งกฎระเบียบกติกา การบริหารจัดการน้ำ เนื่องจาก
กลุ่มผู้ใช้น้ำอ่างเก็บน้ำห้วยแก้ว ประกอบไปด้วยผู้คนที่หลากหลาย จำนวนถึง 420 ราย จำนวน 4 หมู่บ้าน
มีเอกเทศในการสั่งการโดยผู้นำของหลายหมู่บ้านในกลุ่มเดียวกัน อีกทั้งจะมีสมาชิกที่จะเพิ่มขึ้นจาก
การขยายแนวระบบส่งน้ำขึ้นอีก ภายในปี พ.ศ. 2561 ทำให้การประสานงาน การสั่งการของผู้นำกลุ่ม

เป็นปัญหาและมีการสื่อสารไม่ตรงกัน สำหรับแนวทางแก้ไข เจ้าหน้าที่ส่วนประสานและบริหารจัดการ
 กลุ่มน้ำปิงตอนบนให้การแนะนำ โดยให้มีการประชุมกลุ่มย่อยก่อนโดยเฉพาะแกนนำกลุ่มย่อย แล้วจัดทำ
 แจ้งเป็นหนังสือ เพื่อสื่อสารให้สมาชิกที่ไม่ได้เข้าร่วมประชุม ป้องกันการสื่อความหมายที่แปรเปลี่ยนไป

กลุ่มผู้ใช้น้ำฝายน้ำล้นท่าเสากระโดง จัดตั้งโดยภาคประชาชนอย่างแท้จริง
 โดยมีส่วนประสานและบริหารจัดการกลุ่มน้ำปิงตอนล่างเป็นที่เล็ง คณะทำงานแบ่งออกเป็น ประธาน
 รองประธาน เหนรัญญิก เลขานุการ นายทะเบียน นายฝ่าย นายเหมือง จำนวน 13 คน โดยมีคณะกรรมการ
 ชุดแรก และชุดที่สอง ในการทำงานยึดกฎระเบียบเป็นหลัก ประธานและรองประธานทำหน้าที่
 ประสานงานกับส่วนกลาง ส่วนนายเหมือง ทำหน้าที่ประสานกับกลุ่มผู้ใช้น้ำ กลุ่มผู้ใช้น้ำครั้งแรกมี
 จำนวนสมาชิก 150-170 คน ปัจจุบันมีสมาชิกเพิ่มเป็น 250 คน ซึ่งพื้นที่รับน้ำไม่เท่ากัน นายเหมือง
 แต่ละคนจะดูแลพื้นที่และสมาชิกแตกต่างกัน ในส่วนของการทำงานร่วมกับหน่วยงานราชการมี
 2 ช่องทาง คือ อบต.นาบ่อคำ สนับสนุนในงบประมาณบางส่วน เครื่องจักรกลหนัก (มีกิจกรรมซ่อมบำรุง
 เหมืองที่ชำรุด เนื่องจากเป็นเหมืองดิน เป็นดินทราย ทำให้เหมืองเราเกิดการสไลด์ ระยะทาง 60-70 เมตร
 ขอสนับสนุนวัสดุอุปกรณ์ในการซ่อมแซม และเครื่องจักรกลซ่อมแซมส่วนที่ชำรุด แรงงาน กลุ่มผู้ใช้น้ำ
 ที่วางแผนร่วมกับ อบต.ในเดือนมีนาคม) ในส่วนของหน่วยงานหลัก กรมทรัพยากรน้ำส่วนประสาน
 และบริหารจัดการกลุ่มน้ำปิงตอนล่าง ในแง่ของการทำงาน 2 ส่วน คือ องค์ความรู้ในการบริหารจัดการน้ำ
 ทุกปีได้ไปร่วมอบรมสัมมนาคัดเลือกตัวแทนไปเรียนรู้เทคนิคเพิ่มเติม อบรมเรื่อง การบริหารจัดการน้ำ
 เพื่อการคำนวณค่าต่างๆ ในการจัดทำแผนที่ และส่วนที่ 2 อบรมเรื่อง เทคนิคการเขียนโครงการ
 การนำเสนอโครงการ เพื่อให้โครงการสำเร็จลุล่วง

3.2.3 การกำหนดกฎระเบียบข้อบังคับที่มาจากที่ประชุมกลุ่ม

คณะกรรมการบริหารควรให้ความสำคัญกับการกำหนดกฎระเบียบข้อบังคับที่
 สอดคล้องกับการใช้น้ำที่เกิดขึ้นจริง การตั้งกฎระเบียบเริ่มจากพื้นฐานของปัญหาสอดคล้องกับสภาพ
 สังคมวัฒนธรรมของชุมชน มีรูปแบบเป็นแนวทางในการปฏิบัติให้แก่สมาชิก มีการกำหนดบทลงโทษ
 อย่างชัดเจน เป็นที่รับรู้และเป็นที่ยอมรับของสมาชิก โดยบทกำหนดกฎเกณฑ์ของแต่ละกลุ่มแตกต่าง
 ไปตามบริบทของของแต่ละพื้นที่ เช่น การกำหนดการจัดสรรน้ำโดยใช้ภูมิปัญญาท้องถิ่นในการใช้น้ำ
 ในพื้นที่ไร่นา ได้แก่ กลุ่มผู้ใช้น้ำฝายห้วยลานสาง กลุ่มผู้ใช้น้ำอ่างเก็บน้ำหนองกอง เรียก ระบบด้าม
 ระบบแตร เป็นภูมิปัญญาดั้งเดิม เรื่องการใช้เหมืองฝาย แก่เหมือง แก่ฝาย (ระบบแตร เป็นภูมิปัญญา
 ดั้งเดิมให้สันฝายในขนาดเล็กในคลองย่อยๆ ความสูงของแต่ละฝายจะสูงเท่ากันหมด น้ำจะไปมากหรือ
 น้อยขึ้นอยู่กับความกว้างของลำห้วยนั้นๆ ถ้าพื้นที่ทำการเกษตรมาก พื้นที่ความกว้างต้องมากกว่า
 น้ำจะไปมากน้อยขึ้นอยู่กับความกว้าง ระบบด้าม ใช้น้ำไม่เท่ากัน) เรื่องการเก็บค่าธรรมเนียมไม่เก็บเป็นเงิน
 แต่เก็บเป็นข้าวสาร ข้าวเปลือก 3 ลิตรครึ่งหรือ 4 ลิตรต่อด้าม ให้แก่นายเหมืองฝาย (ระบบด้าม)
 สำหรับกลุ่มผู้ใช้น้ำฝายห้วยลานสาง แต่กลุ่มผู้ใช้น้ำอ่างเก็บน้ำหนองกองจะเก็บเป็นจำนวนเงิน

สำหรับกลุ่มผู้ใช้น้ำฝายน้ำล้นท่าเสากระโดง ภูมิปัญญาของคนเหนือ การสร้างฝาย ตราง (ส่วนแบ่ง เป็นประตูสี่เหลี่ยมเข้านา ความกว้าง 5 นิ้ว) มีนายเหมือง นายฝาย ค่าตอบแทนยกเว้นค่าตอบแทน ประจำปี ไร่ละ 30 บาทต่อปี คณะกรรมการ นายเหมือง นายฝายยกเว้นค่าธรรมเนียม 1 แปลง แล้วแต่จะเลือกขนาดแปลง

3.2.4 กิจกรรมการส่งเสริมการมีส่วนร่วม ได้แก่

1) *กิจกรรมการสร้างความตระหนัก* ประกอบด้วย การอบรมความรู้ การวิจัย ชุมชน และการถอดบทเรียน เพื่อให้ประชาชนได้เกิดความตระหนักในปัญหาและความสำคัญของ ทรัพยากรน้ำ เกิดทัศนคติที่ดีในเชิงความคิดที่ดีในการเข้ามามีส่วนร่วมในการบริหารจัดการทรัพยากรน้ำ

2) *กิจกรรมประเพณีวัฒนธรรมที่ส่งเสริมการมีส่วนร่วม* เช่น กลุ่มผู้ใช้น้ำ อ่างเก็บน้ำห้วยแก้ว กลุ่มผู้ใช้น้ำฝายห้วยลานสาบ และกลุ่มผู้ใช้น้ำฝายน้ำล้นท่าเสากระโดง สืบทอด ประเพณีเลี้ยงผีขุนน้ำ (เลี้ยงผีฝาย) จัดประเพณีเลี้ยงผีขุนน้ำเป็นประเพณีที่แสดงถึงความกตัญญูต่อ แม่น้ำลำธารที่มีต่อการทำมาหากินของชาวบ้าน ดังนั้นเห็นได้ว่าประเพณีการเลี้ยงฝายหรือผีขุนน้ำนี้ นอกจากมีความสำคัญในด้านเครื่องเครื่องยึดเหนี่ยวจิตใจ ทำให้เกษตรกรเกิดกำลังใจในการทำเกษตร แล้ว ยังช่วยปลูกจิตสำนึกให้ชาวบ้านได้เข้ามามีส่วนร่วมในการรักษาทรัพยากรดิน น้ำ ป่า ของชุมชนที่ สืบทอดมาตั้งแต่อดีตนั้นมีประโยชน์ต่อการรักษาระบบนิเวศ ช่วยให้คนไม่ทำลายระบบนิเวศและยังช่วย ให้คนดูแลรักษาระบบนิเวศนี้ให้คงอยู่ด้วย

3) *การประชาสัมพันธ์และการสื่อสาร* ทั้งการสื่อสารภายในกลุ่มและองค์กร การสื่อสารจากภายนอก จะทำให้ประชาชนเกิดการเปลี่ยนแปลงทัศนคติในการใช้ทรัพยากรน้ำ ซึ่งส่งผลต่อพฤติกรรมในการเข้ามามีส่วนร่วมในการบริหารจัดการทรัพยากรน้ำ โดยมีการประชาสัมพันธ์ กิจกรรมการจัดการทรัพยากรน้ำอย่างสม่ำเสมอ โดยผ่านหลากหลายช่องทาง เช่น ทางสื่อวิทยุชุมชน สื่อออนไลน์ทางสังคม โทรศัพท์ เป็นต้น มีการสร้างความตระหนัก สร้างจิตสำนึกร่วมกัน สร้างแรงจูงใจ ในการจัดการทรัพยากรน้ำให้กับชุมชน การทำกิจกรรม/โครงการร่วมกับภาคีเครือข่าย

4) *การมีฐานข้อมูลที่เป็นปัจจุบัน* ได้แก่ เครือข่ายคลองแม่ข่า จากปัญหา น้ำเน่าเสียอย่างรุนแรง ทำให้คนในชุมชนได้เกิดการเรียนรู้จากความผิดพลาดในอดีต ได้เกิดกระแส ความตื่นตัว ความตระหนักและพลังความร่วมมือทั้งสถาบันการศึกษา หน่วยงาน องค์กรต่างๆ ทุกระดับ ทุกภาคส่วนที่จะร่วมกันอนุรักษ์ พัฒนาและฟื้นฟูคลองแม่ข่าให้กลับมามีคุณค่าเป็นไฮมวงคลและเป็น เอกลักษณ์ของเมืองขึ้นมาใหม่อีกครั้งหนึ่ง และที่สำคัญเพื่อแก้ไขและบรรเทาปัญหาต่างๆ ที่ได้เกิดขึ้น โดยมีความเชื่อมโยงกับยุทธศาสตร์ของจังหวัดเชียงใหม่ ในด้านการพัฒนาเครือข่ายองค์ความรู้ชุมชน ในการจัดการทรัพยากรธรรมชาติและสิ่งแวดล้อม และสอดคล้องกับยุทธศาสตร์การจัดการทรัพยากรน้ำ ของรัฐบาลชุดปัจจุบัน มีการบริหารจัดการที่ดีในอนาคต จัดตั้งองค์กรหรือคณะทำงานที่เป็นรูปธรรม

และให้ชุมชนได้มีส่วนร่วมในการดูแล บริหารจัดการ มีงบประมาณสนับสนุน หรือขับเคลื่อนการระดมทุนเพื่อความยั่งยืน เน้นการพัฒนาทรัพยากรมนุษย์โดยสร้างจิตสำนึกเป็นหลัก

3.2.5 งบประมาณสำหรับส่งเสริมกิจกรรมการมีส่วนร่วม กลุ่มควรมีเงินกองทุนของกลุ่มและมีการจัดสรรงบประมาณสำหรับส่งเสริมกิจกรรมการมีส่วนร่วม เนื่องจากในการจัดกิจกรรมของกลุ่ม องค์กรที่ส่งเสริมการมีส่วนร่วมนั้นจำเป็นต้องใช้งบประมาณ ไม่ว่าจะเป็นกิจกรรมการสร้าง ความตระหนัก กิจกรรมประเพณีวัฒนธรรม หรือแม้แต่กิจกรรมการสื่อสาร ดังกล่าวข้างต้น

3.3 ปัจจัยด้านองค์กร/หน่วยงานที่เกี่ยวข้อง ประกอบด้วยปัจจัยต่างๆ ดังนี้

3.3.1 **การกำหนดนโยบายและยุทธศาสตร์** ต้องเปิดโอกาสหรือช่องทางให้ประชาชน ได้มีส่วนร่วมในการกำหนดนโยบายและยุทธศาสตร์ในการบริหารจัดการทรัพยากรน้ำ เช่น การเข้ามา เป็นคณะกรรมการ หรือมีการทำประชาพิจารณ์ก่อนการกำหนดนโยบายและยุทธศาสตร์การบริหาร จัดการทรัพยากรน้ำ เป็นต้น

3.3.2 **แผนงานหรือโครงการของหน่วยงานต้องสอดคล้องกับความต้องการหรือ ปัญหาของชุมชน** ตัวอย่างเช่น แผนแม่บทการบริหารจัดการน้ำแม่ข่าย จากการเจริญเติบโตของเมือง ได้ทำให้น้ำแม่ข่ายถูกทำลายมีการรุกราล้ำน้ำ การทิ้งขยะ ระบายน้ำทิ้งจากอาคารบ้านเรือนและสถาน ประกอบการ ทำให้เกิดสถานะเสื่อมโทรมทางด้านกายภาพ และระบบนิเวศของแหล่งน้ำธรรมชาติ ไม่ได้รับการดูแลรักษาลำน้ำธรรมชาติจึงขาดหายและไม่มีน้ำไหลผ่านดังเช่นในอดีตไม่สามารถใช้เป็น เส้นทางระบายน้ำหลาก สร้างความเสียหายและผลกระทบต่อเขตเมืองชั้นในซึ่งเป็นเขตเศรษฐกิจและ ที่อยู่อาศัยสำคัญ และก่อให้เกิดปัญหาคุณภาพน้ำที่เน่าเสียอย่างรุนแรงเป็นแหล่งมลพิษทางน้ำ จากปัญหาน้ำเน่าเสียครม. เมื่อวันที่ 15 มกราคม 2555 มีความเห็นชอบในหลักการให้จัดทำโครงการ อนุรักษ์และฟื้นฟูน้ำแม่ข่ายขึ้น ดังนั้นเครือข่ายอนุรักษ์และฟื้นฟูน้ำแม่ข่ายในจังหวัดเชียงใหม่ ประกอบด้วย ส่วนราชการ ภาคเอกชน และชุมชนที่เกี่ยวข้องจึงได้ร่วมกันจัดทำแผนแม่บทการบริหารจัดการน้ำ แม่ข่าย โดยกระบวนการแบบมีส่วนร่วมขึ้นมา จัดทำแผนกลยุทธ์และแนวทางการดำเนินงานแบบระยะสั้น เป็นแผนงานสำหรับดำเนินตามแผนยุทธศาสตร์ที่กำหนดไว้ 6 แผนงานย่อย อันประกอบไปด้วย 1) แผนการจัดหาน้ำต้นทุน 2) แผนการปรับปรุงคุณภาพน้ำ 3) แผนการแก้ปัญหาการกีดขวางทางน้ำ 4) แผนปรับปรุงสภาพภูมิทัศน์ 5) แผนด้านกฎหมาย และ 6) แผนด้านการบริหารจัดการ

โดยแผนงานระยะสั้นนี้ จะมีระยะเวลาดำเนินการในช่วง 3 ปี และแผนงาน ระยะยาว (ดำเนินการต่อเนื่องตั้งแต่ปี พ.ศ. 2556 เป็นต้นไป) ประกอบด้วยแผนงานย่อย 7 แผนงาน อันประกอบไปด้วย 1) แผนการบริหารจัดการน้ำต้นทุน 2) แผนการปรับปรุงและตรวจติดตามคุณภาพน้ำ 3) แผนการเพิ่มประสิทธิภาพการไหลของน้ำ และจัดการพื้นที่ริมตลิ่ง 4) แผนปรับปรุงภูมิทัศน์และ ระบบนิเวศ 5) แผนด้านการมีส่วนร่วมและด้านกฎหมายเพื่อแก้ไขปัญหาการบุกรุกลำน้ำ 6) แผนด้าน

การมีส่วนร่วมและด้านกฎหมายเพื่อแก้ไขปัญหาการทิ้งน้ำเสียและ สิ่งปฏิกูล และ 7) แผนการบริหารจัดการ

3.3.3 ลักษณะการทำงานของหน่วยงาน ต้องเปิดโอกาสหรือช่องทางให้ประชาชนได้เข้ามามีส่วนร่วมตลอดทั้งกระบวนการในการบริหารจัดการทรัพยากรน้ำ ได้แก่ การมีส่วนร่วมในการกำหนดปัญหาหรือความต้องการ การมีส่วนร่วมในการวางแผน การมีส่วนร่วมในการดำเนินการ และการมีส่วนร่วมในการติดตามผล

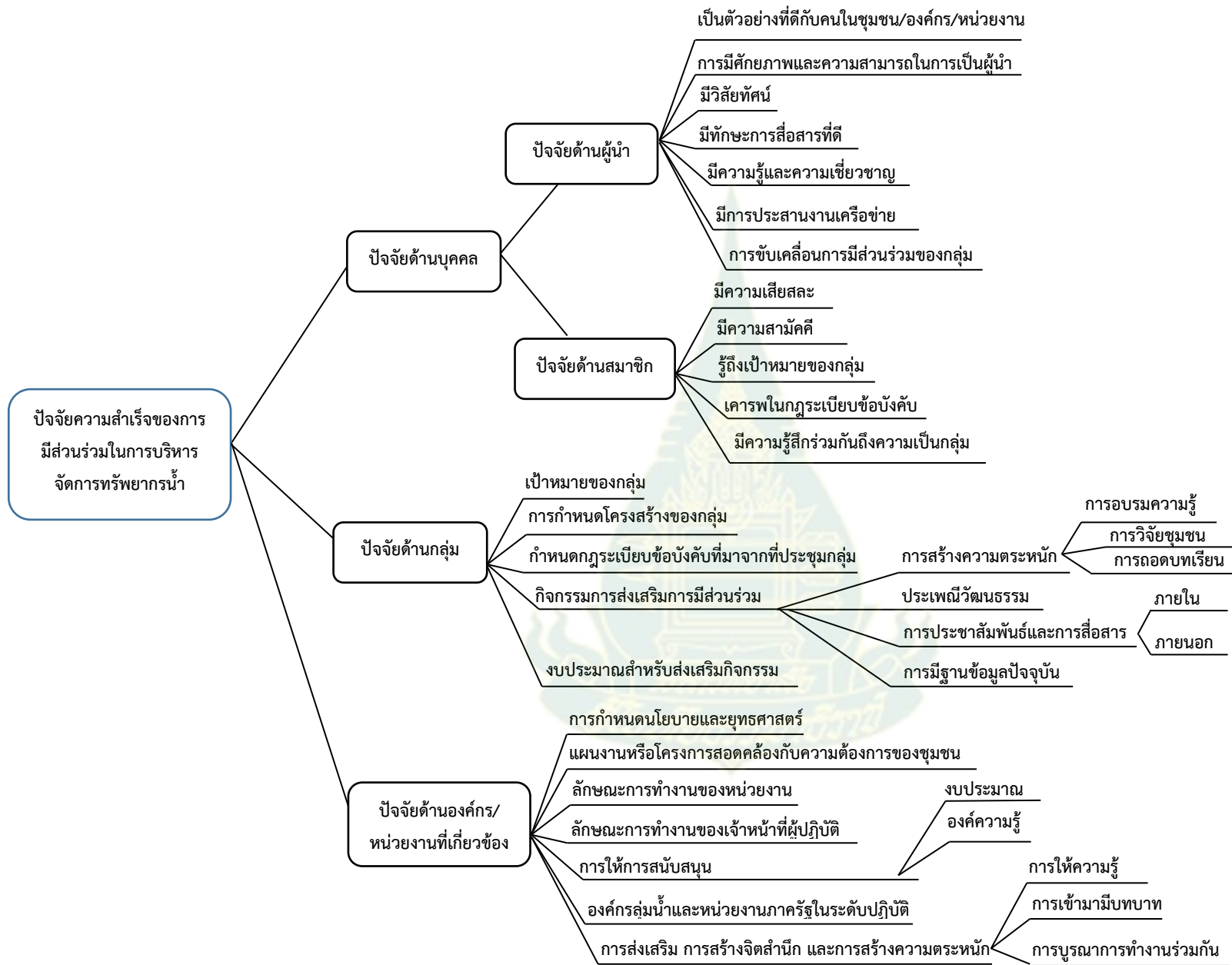
3.3.4 ลักษณะการทำงานของเจ้าหน้าที่ผู้ปฏิบัติ ต้องมีความตั้งใจ ต้องมีความรับผิดชอบ และการดำเนินงานต้องมีความต่อเนื่อง

3.3.5 การให้การสนับสนุน ได้แก่ การให้การสนับสนุนด้านงบประมาณหรือเงินทุน การให้การสนับสนุนด้านข้อมูลข่าวสาร องค์กรความรู้ และการให้การสนับสนุนด้านอำนาจในการตัดสินใจร่วมกับหน่วยงาน

3.3.6 องค์กรลุ่มน้ำและหน่วยงานภาครัฐในระดับปฏิบัติ ต้องเข้ามาส่งเสริมและสนับสนุนการมีส่วนร่วมของประชาชนในการบริหารจัดการทรัพยากรน้ำ เช่น การมีสัดส่วนของภาคประชาชนที่เหมาะสมในคณะทำงานหรือคณะกรรมการที่เกี่ยวข้องกับการบริหารจัดการทรัพยากรน้ำ การส่งเสริมการจัดตั้งกลุ่มผู้ใช้น้ำให้เข้ามามีส่วนร่วมในคณะทำงานหรือคณะกรรมการที่เกี่ยวข้องกับองค์กรรัฐในการบริหารจัดการทรัพยากรน้ำ เพื่อการตัดสินใจในการแก้ไขปัญหา การวางแผน การดำเนินการ และการติดตามผลการดำเนินโครงการของภาครัฐ เป็นต้น

3.3.7 การส่งเสริม การสร้างจิตสำนึก และการสร้างความตระหนัก ได้แก่ การให้ความรู้ถึงความสำคัญและผลกระทบที่เกิดจากการใช้ทรัพยากรน้ำที่ไม่เหมาะสม การเข้ามามีบทบาทในการแลกเปลี่ยนเรียนรู้ พัฒนาองค์ความรู้ ทำให้กลุ่มมีการดำเนินงานต่างๆ เพื่อการจัดการทรัพยากรน้ำอย่างเหมาะสมและยั่งยืน การส่งเสริมและสนับสนุน การมีส่วนร่วม และการบูรณาการทำงานร่วมกันระหว่าง หน่วยงานและชุมชน รวมถึงการสนับสนุนทุน งบประมาณ มีหน่วยงานจากส่วนประสานและบริหารจัดการลุ่มน้ำปิงตอนบนและตอนล่าง ใช้ระบบที่เลี้ยงทำหน้าที่ในการให้คำปรึกษา แนะนำ และสนับสนุนการพัฒนาศักยภาพในการทำงานของชุมชน การนำเสนอโครงการชุมชนเข้าแผนจัดทำยุทธศาสตร์ เพื่อจัดสรรงบประมาณ ในการจัดทำโครงการขยายระบบกระจายน้ำของอ่างเก็บน้ำ การซ่อมแซมปรับปรุงอ่างเก็บน้ำ และการบริหารจัดการทรัพยากรน้ำของแต่ละชุมชน

คณะผู้วิจัยได้สรุปแผนผังปัจจัยความสำเร็จของการมีส่วนร่วมในการบริหารจัดการทรัพยากรน้ำในระดับลุ่มน้ำของพื้นที่ลุ่มน้ำปิง ซึ่งประกอบด้วยปัจจัยด้านบุคคล ปัจจัยด้านกลุ่ม และปัจจัยด้านองค์กร/หน่วยงานที่เกี่ยวข้อง ดังภาพที่ 4.1



ภาพที่ 4.1 แผนผังปัจจัยความสำเร็จของการมีส่วนร่วมในการบริหารจัดการทรัพยากรน้ำในระดับกลุ่มน้ำของพื้นที่ลุ่มน้ำปิง

ตอนที่ 4 รูปแบบและกลไกการเชื่อมโยงการมีส่วนร่วมในการบริหารจัดการทรัพยากรน้ำ ในพื้นที่ลุ่มน้ำปิง

การศึกษารูปแบบและกลไกการเชื่อมโยงการมีส่วนร่วมในการบริหารจัดการทรัพยากรน้ำ
ในพื้นที่ลุ่มน้ำปิง ผู้วิจัยได้จัดการสัมมนา กลุ่มคณะกรรมการลุ่มน้ำปิง คณะอนุกรรมการลุ่มน้ำบริหาร
และวิชาการ เจ้าหน้าที่ภาครัฐที่เกี่ยวข้อง และกลุ่มผู้ใช้น้ำ ผู้วิจัยได้พบรูปแบบและกลไกการเชื่อมโยง
การบริหารจัดการทรัพยากรน้ำ แบ่งเป็น 2 ระดับ และ 1 ข้อเสนอ ดังนี้

4.1 ระดับลุ่มน้ำ

4.2 ระดับพื้นที่

4.3 ข้อเสนอรูปแบบและกลไกการเชื่อมโยงการมีส่วนร่วมในการบริหารจัดการทรัพยากรน้ำ
จากระดับท้องถิ่นสู่ระดับสูงขึ้นไปของลุ่มน้ำปิง

และได้ร่วมกันพิจารณาเพื่อเสนอรูปแบบและกลไกการเชื่อมโยงการมีส่วนร่วมการบริหาร
จัดการทรัพยากรน้ำจากระดับท้องถิ่นสู่ระดับสูงขึ้นไปของลุ่มน้ำปิงในภาพรวม โดยมีรายละเอียดใน
แต่ละรูปแบบ ดังนี้



4.1 รูปแบบและกลไกการเชื่อมโยงการมีส่วนร่วมในการบริหารจัดการทรัพยากรน้ำในระดับลุ่มน้ำ



ภาพที่ 4.2 รูปแบบและกลไกการเชื่อมโยงการมีส่วนร่วมในการบริหารจัดการทรัพยากรน้ำในระดับลุ่มน้ำ

รูปแบบและกลไกการเชื่อมโยงการมีส่วนร่วมในการบริหารจัดการทรัพยากรน้ำในระดับลุ่มน้ำ เป็นรูปแบบที่กำหนดโดยคณะกรรมการทรัพยากรน้ำแห่งชาติ (กนช.) ประกอบด้วย ลุ่มน้ำสาขา 20 สาขา (กลุ่มผู้ใช้น้ำ/สมาชิกกลุ่มผู้ใช้น้ำ กลุ่มเครือข่ายทรัพยากรน้ำ) คณะกรรมการบริหารจัดการน้ำจังหวัด คณะอนุกรรมการบริหารลุ่มน้ำและวิชาการ คณะกรรมการลุ่มน้ำปิง และ คณะกรรมการนโยบายน้ำแห่งชาติ (กนช.) มีรายละเอียดดังนี้

4.1.1 ลุ่มน้ำสาขา 20 สาขา ประกอบด้วย คณะทำงานแต่ละลุ่มน้ำสาขา ผู้แทนกลุ่มผู้ใช้น้ำ/สมาชิกกลุ่มผู้ใช้น้ำ กลุ่มเครือข่ายทรัพยากรน้ำ เป็นการรวมกลุ่มของประชาชนในพื้นที่เพื่อร่วมมือกันในการบริหารจัดการทรัพยากรน้ำตอบสนองความต้องการของกลุ่ม/ชุมชน เครือข่าย เพื่อให้เกิดการแลกเปลี่ยนความรู้ประสบการณ์และถ่ายทอดเจตนาารมณ์ของการบริหารจัดการทรัพยากรน้ำสมาชิกของเครือข่าย รวมถึงส่งเสริมการมีส่วนร่วมในการบริหารจัดการทรัพยากรน้ำในพื้นที่ลุ่มน้ำ

อย่างจริงจัง ผู้แทนองค์กรภาครัฐและเอกชน ผู้แทนสถาบันการศึกษา ผู้แทนองค์กรส่วนปกครองท้องถิ่น และผู้ทรงคุณวุฒิ ทำหน้าที่เสนอแผนงานและโครงการเกี่ยวกับทรัพยากรน้ำในเขตลุ่มน้ำสาขาต่อคณะกรรมการลุ่มน้ำเพื่อเป็นส่วนหนึ่งของแผนแม่บทการบริหารจัดการทรัพยากรน้ำในเขตลุ่มน้ำ ประสานงานกับหน่วยงานของรัฐและองค์กรปกครองส่วนท้องถิ่นที่เกี่ยวข้องในการบังคับใช้กฎหมายส่งเสริมและสนับสนุนกระบวนการมีส่วนร่วมของประชาชน การให้ความรู้และรณรงค์การสร้างจิตสำนึกแก่ประชาชนในการใช้น้ำ การพัฒนา การบริหารจัดการ การบำรุงรักษา การฟื้นฟู และการอนุรักษ์ทรัพยากรน้ำในเขตลุ่มน้ำสาขา

4.1.2 คณะกรรมการบริหารจัดการน้ำจังหวัด ประกอบด้วย จังหวัด 5 จังหวัด ได้แก่ จังหวัดเชียงใหม่ ลำพูน ตาก กำแพงเพชร และนครสวรรค์ โดยมีผู้ว่าราชการจังหวัดเป็นประธาน ผู้แทนกลุ่มผู้ใช้น้ำ ผู้แทนองค์กรภาครัฐและเอกชน ผู้แทนสถาบันการศึกษา ผู้แทนองค์กรส่วนท้องถิ่น และผู้ทรงคุณวุฒิของแต่ละจังหวัดเป็นคณะทำงาน ทำหน้าที่ขับเคลื่อนแผนยุทธศาสตร์ เสนอแนะนโยบายหรือแผนงานการบริหารจัดการทรัพยากรน้ำ กำหนดหลักเกณฑ์และเงื่อนไขในการจัดสรรและควบคุมการใช้ทรัพยากรน้ำของจังหวัด พิจารณาและตรวจสอบแผนปฏิบัติการ ติดตาม ตรวจสอบ ประเมินผล

4.1.3 คณะอนุกรรมการบริหารลุ่มน้ำและวิชาการ ซึ่งคณะอนุกรรมการชุดดังกล่าวนี้ ประกอบด้วย จำนวน 35 คน ได้แก่ ผู้อำนวยการสำนักชลประทานที่ 1 ผู้อำนวยการสำนักการขนส่งทางน้ำที่ 1 ผู้อำนวยการสำนักงานสิ่งแวดล้อมภาค 1 ผู้อำนวยการสำนักจัดการทรัพยากรป่าไม้ที่ 1 ผู้อำนวยการสำนักงานทรัพยากรน้ำบาดาลเขต 7 โยธาธิการและผังเมืองจังหวัด ท้องถิ่นจังหวัด องค์กรบริหารส่วนจังหวัด องค์กรผู้ใช้น้ำภาคส่วนต่างๆ (เทศบาล/ภาคอุตสาหกรรม/ภาคบริการฯ) ผู้แทนภาคประชาชน ผู้ทรงคุณวุฒิ โดยมี ผู้อำนวยการส่วนประสานและบริหารจัดการลุ่มน้ำปิงตอนบน และปิงตอนล่าง เป็นเลขานุการ ทำหน้าที่พิจารณากลับกรองเอกสารวิชาการ แผนยุทธศาสตร์ แผนงาน โครงการแผนการบริหารจัดการทรัพยากรน้ำ และทรัพยากรอื่นๆ ที่เกี่ยวข้อง เสนอแนะต่อคณะกรรมการลุ่มน้ำปิง ในการกำหนดนโยบาย บทบาท และหน้าที่

4.1.4 คณะกรรมการลุ่มน้ำปิง ซึ่งมีองค์ประกอบจากภาคส่วนต่างๆ คือ มีรองผู้ว่าราชการจังหวัดเป็นประธาน ผู้แทนส่วนราชการที่เกี่ยวข้อง องค์กรบริหารจังหวัด องค์กรบริหารส่วนตำบล ผู้แทนจากภาคเกษตรกรรม อุตสาหกรรม ภาคพาณิชย์ หรือการบริการ/การท่องเที่ยว ผู้แทนสถาบันการศึกษา ผู้แทนองค์กรเอกชนและองค์กรพัฒนาเอกชน ผู้แทนภาคประชาชน ผู้ทรงคุณวุฒิ โดยมี ผู้อำนวยการสำนักงานทรัพยากรน้ำภาค 1 เป็นกรรมการและเลขานุการ และผู้อำนวยการส่วนประสานและบริหารจัดการลุ่มน้ำปิงตอนบนและ ปิงตอนล่าง เป็นผู้ช่วยเลขานุการ ทำหน้าที่เสนอความเห็นต่อ กนช. เกี่ยวกับการกำหนดนโยบาย แผนงาน โครงการ และแนวทางการแก้ไขปัญหาและอุปสรรคในการพัฒนา การใช้ การอนุรักษ์ จัดทำแผนการบริหารจัดการทรัพยากรน้ำในพื้นที่ลุ่มน้ำ ประสานการจัดทำแผนปฏิบัติการของส่วนราชการต่างๆ ที่เกี่ยวข้องในพื้นที่ลุ่มน้ำ พิจารณาจัดลำดับความสำคัญ

พร้อมกำหนดปริมาณการใช้น้ำ และมาตรการเพื่อให้การจัดสรรน้ำ ติดตามและประเมินผล การปฏิบัติของหน่วยงานต่างๆ การประนีประนอม โกล่เกลี่ยข้อขัดแย้ง ประสานการปฏิบัติงานเกี่ยวกับทรัพยากรน้ำ กับคณะกรรมการบริหารลุ่มน้ำและวิชาการ เผยแพร่ ประชาสัมพันธ์ รับฟังความคิดเห็นและทำความเข้าใจให้กับชาวบ้านให้ได้รับทราบและมีความเข้าใจ

4.2 รูปแบบและกลไกการเชื่อมโยงการมีส่วนร่วมในการบริหารจัดการทรัพยากรน้ำในระดับพื้นที่

4.2.1 รูปแบบและกลไกการเชื่อมโยงการมีส่วนร่วมในการบริหารจัดการทรัพยากรน้ำของเครือข่ายคลองแม่ข่า



ภาพที่ 4.3 รูปแบบและกลไกการเชื่อมโยงการมีส่วนร่วมในการบริหารจัดการทรัพยากรน้ำในระดับจังหวัด (เครือข่ายคลองแม่ข่า)

รูปแบบและกลไกการเชื่อมโยงการมีส่วนร่วมในการบริหารจัดการทรัพยากรน้ำในรูปแบบนี้ พบในการบริหารจัดการทรัพยากรน้ำของเครือข่ายคลองแม่ข่า จังหวัดเชียงใหม่ ประกอบด้วย คณะทำงานสนับสนุนการพัฒนาและแก้ไขปัญหาคลองแม่ข่า จังหวัดเชียงใหม่ คณะกรรมการบริหารจัดการน้ำจังหวัดเชียงใหม่ คณะทำงานอื่นๆ คณะอนุกรรมการบริหารลุ่มน้ำและวิชาการ และ คณะกรรมการลุ่มน้ำปิง (ภาพที่ 4.3)

1) คณะทำงานสนับสนุนการพัฒนาและแก้ไขปัญหาคลองแม่ข่า จังหวัดเชียงใหม่ ประกอบด้วย คณะทำงานด้านการจัดหาและพัฒนาแหล่งน้ำต้นทุน คณะทำงานด้านการบำบัดน้ำเสีย คณะทำงานด้านการบังคับใช้กฎหมาย คณะทำงานด้านการประชาสัมพันธ์ คณะทำงานด้านการสร้างจิตสำนึก คณะทำงานด้านการศึกษาและวิชาการ และคณะทำงานด้านติดตามและประเมิน มีรายละเอียด ดังนี้

(1) คณะทำงานด้านการจัดหาและพัฒนาแหล่งน้ำต้นทุน ทำหน้าที่ จัดหา และพัฒนาแหล่งน้ำต้นทุน และรายงานผลการดำเนินงานต่อคณะกรรมการพัฒนาและแก้ไขปัญหาคลองแม่ข่า จังหวัดเชียงใหม่

(2) คณะทำงานด้านการบำบัดน้ำเสีย ทำหน้าที่ศึกษาข้อมูล สืบหาสภาพปัญหา น้ำทิ้ง/น้ำเสียในคลองแม่ข่า วางแผน ดำเนินการ และประสานความร่วมมือในการแก้ไขปัญหา น้ำเสียของคลองแม่ข่าเพื่อการบำบัดและปรับปรุงคุณภาพน้ำ

(3) คณะทำงานด้านการบังคับใช้กฎหมาย ทำหน้าที่ตรวจสอบปัญหาและข้อเท็จจริง ในกรณีที่มีการกระทำความผิดกฎหมายโดยบุคคล กลุ่มบุคคล หรือสถานประกอบการ ซึ่งส่งผลกระทบต่อคลองแม่ข่า วางแผน ดำเนินการ และประสานความร่วมมือกับหน่วยงานที่เกี่ยวข้อง ในการบังคับใช้กฎหมายที่เกี่ยวข้อง จัดทำแผนงาน/โครงการ หรือข้อเสนอแนะ และรายงานผลการดำเนินงานต่อคณะกรรมการพัฒนาและแก้ไขปัญหาคลองแม่ข่า จังหวัดเชียงใหม่

(4) คณะทำงานด้านการประชาสัมพันธ์ ทำหน้าที่ เผยแพร่ข่าวสารและประชาสัมพันธ์กิจกรรม แผนงาน/โครงการพัฒนาและแก้ไขปัญหาคลองแม่ข่าสู่สาธารณะ และรายงานผลการดำเนินงานต่อคณะกรรมการพัฒนาและแก้ไขปัญหาคลองแม่ข่า จังหวัดเชียงใหม่

(5) คณะทำงานด้านการสร้างจิตสำนึก ทำหน้าที่ รณรงค์ ส่งเสริมความรู้ ความเข้าใจเกี่ยวกับความเป็นมาและความสำคัญของคลองแม่ข่า รวมทั้งการตระหนักถึงปัญหาคลองแม่ข่า ดำเนินกิจกรรมสร้างเสริมจิตสำนึกของประชาชนทุกระดับในการอนุรักษ์และฟื้นฟู และดำเนินงานอื่นๆ ตามที่จังหวัดเชียงใหม่และคณะกรรมการพัฒนาและแก้ไขปัญหาคลองแม่ข่า จังหวัดเชียงใหม่ มอบหมาย

(6) คณะทำงานด้านการศึกษาและวิชาการ ทำหน้าที่ส่งเสริมสนับสนุนให้มีการศึกษาเรียนรู้ ค้นคว้า วิจัย และถ่ายทอดองค์ความรู้ ภูมิปัญญาเกี่ยวกับการอนุรักษ์ พัฒนา และ

แก้ไขปัญหาคล่องแม่ข่ายในมิติต่างๆ พัฒนางานกิจการนักเรียน นักศึกษา เด็กและเยาวชน โดยบูรณาการให้คล่องแม่ข่ายเป็นส่วนหนึ่งของแหล่งเรียนรู้และปฏิบัติกิจกรรม

(7) คณะทำงานด้านติดตามและประเมินผล ทำหน้าที่ติดตามและประเมินผลการดำเนินงานของคณะทำงานสนับสนุนการพัฒนาและแก้ไขปัญหาคล่องแม่ข่าย จังหวัดเชียงใหม่

2) คณะกรรมการบริหารจัดการน้ำจังหวัดเชียงใหม่ ทำหน้าที่ศึกษาและกำหนดแนวทางการพัฒนาและแก้ไขปัญหาคล่องแม่ข่ายบริหารจัดการน้ำจังหวัดเชียงใหม่ในทุกมิติ ดำเนินการและ/หรือประสานส่วนราชการ/หน่วยงานที่เกี่ยวข้อง กำกับ ติดตาม และรายงานผลการดำเนินงานพัฒนาแต่งตั้งคณะกรรมการเพื่อสนับสนุนการปฏิบัติงานตามความจำเป็น ดำเนินงานอื่นๆ ตามที่จังหวัดเชียงใหม่มอบหมาย

3) คณะทำงานอื่นๆ ทำหน้าที่ประสานเครือข่ายภาครัฐ ภาคเอกชนแลกเปลี่ยนเรียนรู้ การประชุมเครือข่ายลุ่มน้ำสาขา การให้คำปรึกษา เยี่ยมเยียน และการพิจารณากลับกรองแผนลุ่มน้ำสาขา

4) คณะอนุกรรมการบริหารลุ่มน้ำและวิชาการ ทำหน้าที่ ดำเนินการรวบรวม ข้อมูลรวมทั้งประสานและบริหารจัดการทรัพยากรน้ำในระดับลุ่มน้ำ และระดับท้องถิ่นในเขตพื้นที่รับผิดชอบ รวบรวมข้อมูลสารสนเทศด้านการบริหารจัดการทรัพยากรน้ำ ประชาสัมพันธ์ข่าวสารความเคลื่อนไหวในการบริหารจัดการน้ำ ให้ความรู้ สร้างความเข้าใจเกี่ยวกับการบริหารจัดการทรัพยากรน้ำ รวบรวมรับฟังข้อคิดเห็นของประชาชนที่เกี่ยวข้องกับการบริหารจัดการทรัพยากรน้ำ

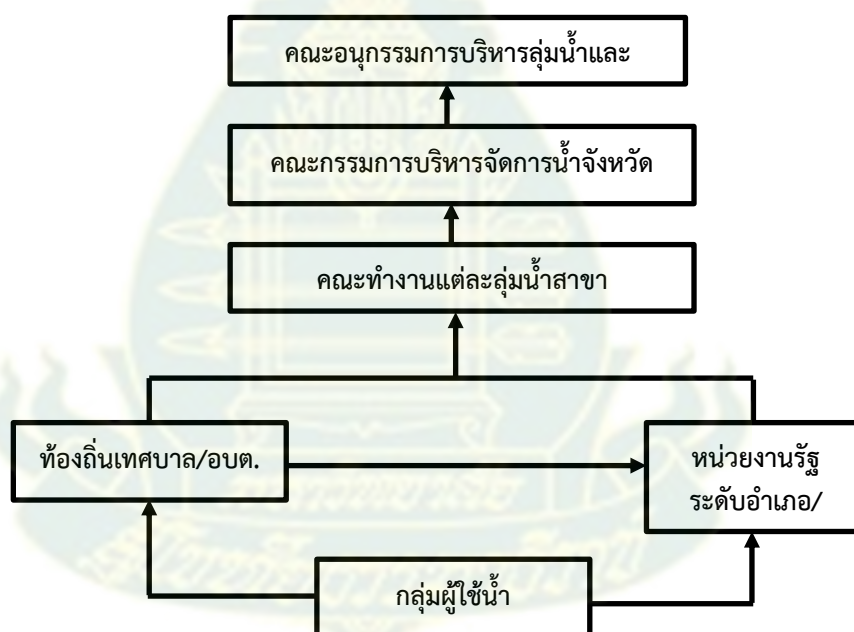
5) คณะกรรมการลุ่มน้ำปิง ทำหน้าที่กำหนดนโยบาย แผนงาน โครงการ และแนวทางการแก้ไขปัญหาและอุปสรรคในการพัฒนา การใช้ การอนุรักษ์ จัดทำแผนการบริหารจัดการทรัพยากรน้ำในพื้นที่ลุ่มน้ำ ประสานการจัดทำแผนปฏิบัติการของส่วนราชการต่างๆ ที่เกี่ยวข้องในพื้นที่ลุ่มน้ำ พิจารณาจัดลำดับความสำคัญ พร้อมกำหนดปริมาณการใช้ น้ำ และมาตรการเพื่อให้การจัดสรรน้ำ ติดตามและประเมินผล การปฏิบัติของหน่วยงานต่างๆ การประนีประนอม ไกล่เกลี่ยข้อขัดแย้ง ประสานการปฏิบัติงานเกี่ยวกับ ทรัพยากรน้ำ กับคณะอนุกรรมการบริหารลุ่มน้ำและวิชาการ เผยแพร่ประชาสัมพันธ์ รับฟังความคิดเห็นและทำความเข้าใจให้กับชาวบ้านให้ได้รับทราบและมีความเข้าใจ

เห็นได้ว่าการเจริญเติบโตของเมืองเชียงใหม่ โดยเฉพาะในเขตเทศบาล นครเชียงใหม่ ซึ่งเป็นพื้นที่ที่มีชุมชนเข้ามาอยู่อาศัยอย่างหนาแน่นมากกว่า 20 ชุมชน ได้ทำให้น้ำแม่ข่ายถูกทำลาย มีการรุกรานน้ำ การทิ้งขยะ ระบายน้ำทิ้ง จากอาคารบ้านเรือนและสถานประกอบการ ทำให้เกิดสถานะเสื่อมโทรมทางด้านกายภาพ และระบบนิเวศของแหล่งน้ำธรรมชาติ สร้างความเสียหายและผลกระทบต่อเขตเมืองชั้นในซึ่งเป็นเขตเศรษฐกิจและที่อยู่อาศัยสำคัญ และก่อให้เกิดปัญหาคุณภาพน้ำที่เน่าเสียอย่างรุนแรง ทำให้เกิดกระแสความตื่นตัว ทั้งสถาบันการศึกษา หน่วยงาน องค์กรต่างๆ ทุกระดับทุกภาคส่วนที่จะร่วมกันอนุรักษ์ พัฒนา และเมื่อได้รับรู้ถึงปัญหาความต้องการ และเกิดการ

ระดมความร่วมมือในการบริหารจัดการทรัพยากรน้ำร่วมกันแล้ว สามารถเชื่อมโยงไปสู่หน่วยงานภาครัฐที่เกี่ยวข้อง เพื่อขอรับความร่วมมือหรือการสนับสนุนในด้านต่างๆ รวมทั้งยกระดับข้อเสนอต่างๆ สู่การแก้ไขกฎระเบียบข้อบังคับ หรือกฎหมายของหน่วยงานนั้นๆ จังหวัดเชียงใหม่ ได้ประกาศแต่งตั้งคณะทำงานสนับสนุนการพัฒนาและแก้ไขปัญหาคลองแม่ข่า จังหวัดเชียงใหม่ เพื่อทำหน้าที่ปฏิบัติงานพัฒนาคลองแม่ข่าในด้านการจัดหาและพัฒนาแหล่งน้ำต้นทุน การบำบัดน้ำเสีย การบังคับใช้กฎหมาย การประชาสัมพันธ์ และการสร้างจิตสำนึก

นอกจากนี้อาจจะมีการเชื่อมโยงไปสู่ชุมชนใกล้เคียง เพื่อสร้างเครือข่ายความร่วมมือในการขยายการบริหารจัดการลุ่มน้ำทั้งสายอย่างเป็นองค์รวม เช่น การร่วมกันระหว่างชุมชนและองค์กรปกครองส่วนท้องถิ่น ในลุ่มน้ำสาขาของลุ่มน้ำปิงตอนล่าง เพื่อเสนอการปรับปรุงนโยบายยุทธศาสตร์ หรือแผนในการบริหารจัดการทรัพยากรน้ำที่เหมาะสมกับพื้นที่ต่อคณะกรรมการลุ่มน้ำปิงต่อไป

4.2.2 รูปแบบและกลไกการเชื่อมโยงการมีส่วนร่วมในการบริหารจัดการทรัพยากรน้ำของกลุ่มผู้ใช้น้ำในชุมชนอื่นๆ



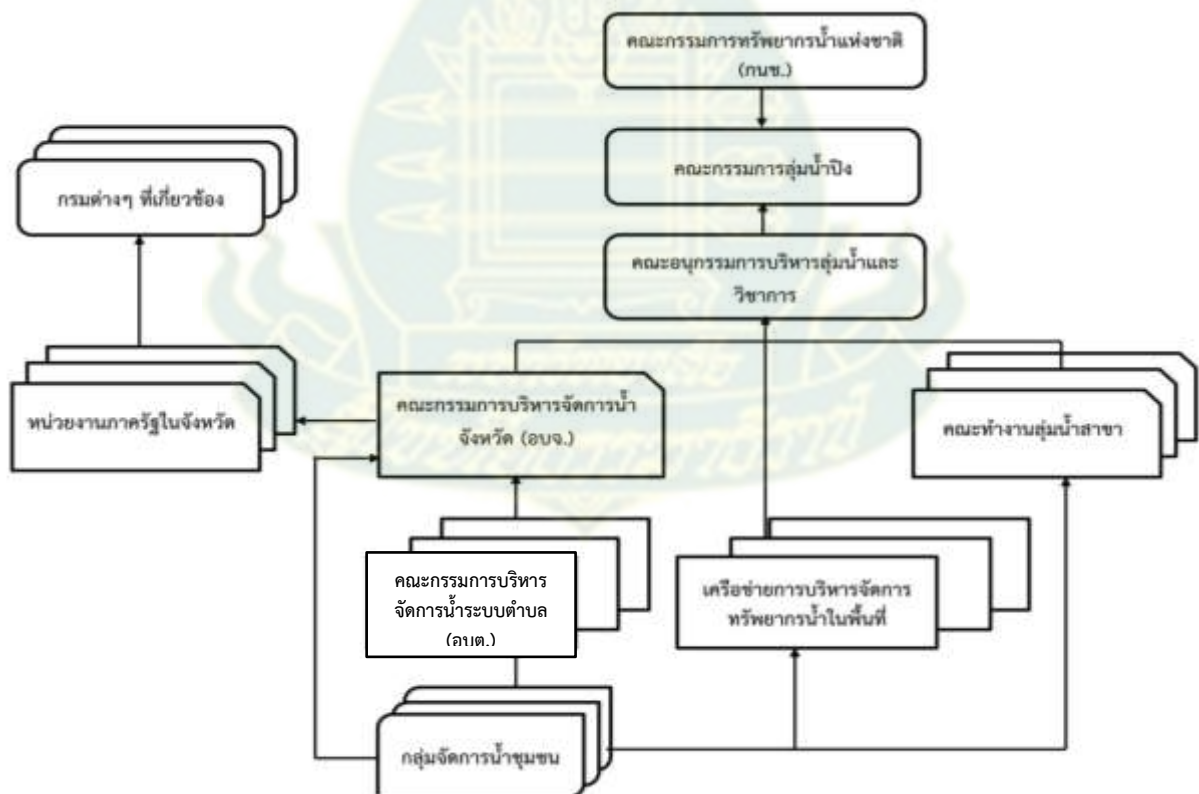
ภาพที่ 4.4 รูปแบบและกลไกการเชื่อมโยงการมีส่วนร่วมในการบริหารจัดการทรัพยากรน้ำของกลุ่มผู้ใช้น้ำในชุมชนอื่นๆ

รูปแบบและกลไกการเชื่อมโยงการมีส่วนร่วมในการบริหารจัดการทรัพยากรน้ำในรูปแบบนี้ ดังภาพที่ 4.4 พบในการบริหารจัดการทรัพยากรน้ำของกลุ่มทั้ง 4 กลุ่ม ได้แก่ ได้แก่ กลุ่มผู้ใช้น้ำอ่างเก็บน้ำ ห้วยแก้ว กลุ่มผู้ใช้น้ำฝายห้วยลานปาง กลุ่มผู้ใช้น้ำอ่างเก็บน้ำหนองกอง และกลุ่มผู้ใช้น้ำ

ฝายน้ำล้นท่าเสากระโดง กลุ่มผู้ใช้น้ำของแต่ละชุมชนมีการทำประชาคม การทำแผนพัฒนาบริหารจัดการน้ำเสนอไปยังองค์การบริหารส่วนตำบล โดย อบต. จะเรียงลำดับความสำคัญของปัญหาแล้วดำเนินงานตามแผนที่อนุมัติ ถ้าแผนพัฒนาหรือโครงการใหญ่เกินกำลังของ อบต. ก็จะทำส่งไปยังองค์การบริหารส่วนจังหวัดเสนอแผนไปยังยุทธศาสตร์ในระดับจังหวัด ถ้าบางครั้งกลุ่มผู้ใช้น้ำอาจนำแผนเข้าเสนอต่อองค์การบริหารส่วนจังหวัด และจังหวัดได้ด้วยตนเองก็ได้ ในส่วนของกรมทรัพยากรน้ำ ส่วนประสานและบริหารจัดการลุ่มน้ำปิงตอนบนและปิงตอนล่างก็ลงมาพื้นที่เพื่อจัดทำเวทีชาวบ้าน รับทราบปัญหา แก้ไขปัญหา โดยให้ทุกกลุ่มน้ำได้นำเสนอแผนรวบรวมเป็นรายสาขาแล้วนำเสนอเข้าสู่คณะกรรมการบริหารจัดการน้ำจังหวัด เพื่อร่วมกันผลักดันนโยบาย แผน หรือยุทธศาสตร์ที่เหมาะสมสู่คณะกรรมการบริหารลุ่มน้ำและวิชาการ คณะกรรมการลุ่มน้ำปิง และคณะกรรมการทรัพยากรน้ำแห่งชาติ (กนช.) ต่อไป

4.3 ข้อเสนอรูปแบบและกลไกการเชื่อมโยงการมีส่วนร่วมในการบริหารจัดการทรัพยากรน้ำจากระดับท้องถิ่นสู่ระดับสูงขึ้นไปของกลุ่มน้ำปิง

ข้อเสนอจากการสัมมนาในกลุ่มคณะกรรมการลุ่มน้ำปิง คณะอนุกรรมการลุ่มน้ำบริหารและวิชาการ เจ้าหน้าที่ภาครัฐที่เกี่ยวข้อง และกลุ่มผู้ใช้น้ำ ผู้วิจัยได้รูปแบบการเชื่อมโยงการมีส่วนร่วมในการบริหารจัดการทรัพยากรน้ำจากระดับท้องถิ่นสู่ระดับสูงขึ้นไปของกลุ่มน้ำปิง ดังภาพที่ 4.5



ภาพที่ 4.5 รูปแบบการเชื่อมโยงการมีส่วนร่วมในการบริหารจัดการทรัพยากรน้ำจากระดับท้องถิ่นสู่ระดับสูงขึ้นไปของกลุ่มน้ำปิง

รูปแบบการเชื่อมโยงการมีส่วนร่วมในการบริหารจัดการทรัพยากรน้ำจากระดับท้องถิ่นสู่ระดับสูงขึ้นไปของกลุ่มน้ำปิง ประกอบด้วย กลุ่มจัดการน้ำชุมชนริมสองฝั่งของแม่น้ำปิง เครือข่ายการบริหารจัดการทรัพยากรน้ำในพื้นที่ คณะกรรมการบริหารจัดการน้ำระดับตำบล (อบต.) คณะกรรมการบริหารจัดการน้ำจังหวัด (อบจ.) คณะทำงานลุ่มน้ำสาขา หน่วยงานภาครัฐในจังหวัด คณะอนุกรรมการบริหารลุ่มน้ำและวิชาการ คณะกรรมการลุ่มน้ำปิง กรมต่างๆ ที่เกี่ยวข้อง และคณะกรรมการทรัพยากรน้ำแห่งชาติ (กนช.) โดยมีรายละเอียดดังนี้

การเชื่อมโยงระดับกลุ่มจัดการน้ำชุมชน โดยเริ่มจากการรวมตัวของสมาชิกในชุมชนเป็นกลุ่มจัดการน้ำชุมชน มีการจัดทำแผนงานหรือความต้องการของกลุ่ม มีการนำเสนอแผนงานหรือความต้องการผ่านทางคณะกรรมการ บริหารจัดการน้ำระดับตำบล (อบต.) แล้วนำเสนอต่อคณะกรรมการศูนย์บริหารจัดการน้ำจังหวัด (อบจ.) เพื่อขอรับการสนับสนุน ซึ่งคณะกรรมการศูนย์บริหารจัดการน้ำจังหวัด (อบจ.) ถ้าเห็นว่าแผนงานตรงตามภารกิจของหน่วยงานก็นำเสนอต่อหน่วยงานภาครัฐในจังหวัด แล้วนำเสนอต่อหน่วยงานในกรมต่างๆ ที่เกี่ยวข้อง นอกจากนี้คณะกรรมการศูนย์บริหารจัดการน้ำจังหวัด (อบจ.) อาจนำเสนอต่อคณะอนุกรรมการบริหารลุ่มน้ำและวิชาการ แล้วนำเสนอต่อคณะกรรมการลุ่มน้ำปิง เพื่อจัดสรรงบประมาณตามแต่ว่ายุทธศาสตร์หรือแผนงานจะสอดคล้องกับนโยบายของคณะกรรมการทรัพยากรน้ำแห่งชาติ (กนช.) ต่อไป

การเชื่อมโยงของระดับลุ่มน้ำสาขา เนื่องจากลุ่มน้ำปิงมีหลายลุ่มน้ำสาขาที่ครอบคลุมภายในพื้นที่หลายจังหวัด ดังนั้นคณะทำงานลุ่มน้ำสาขาจึงต้องจัดทำยุทธศาสตร์แผนงานของแต่ละลุ่มน้ำสาขาและนำเสนอต่อคณะอนุกรรมการบริหารลุ่มน้ำและวิชาการ เพื่อเพื่อรวบรวมเป็นยุทธศาสตร์ของลุ่มน้ำเสนอต่อคณะกรรมการลุ่มน้ำปิงต่อไป แล้วนำเสนอต่อคณะกรรมการทรัพยากรน้ำแห่งชาติ (กนช.) เช่นเดียวกับแนวทางการเชื่อมโยงระดับกลุ่มจัดการน้ำชุมชน

ตอนที่ 5 แนวทางการพัฒนาการมีส่วนร่วมในการบริหารจัดการทรัพยากรน้ำในพื้นที่ ลุ่มน้ำปิง

การศึกษาแนวทางการพัฒนาการมีส่วนร่วมในการบริหารจัดการทรัพยากรน้ำในพื้นที่ลุ่มน้ำปิง ผู้วิจัยได้จัดการสัมมนากลุ่มคณะกรรมการลุ่มน้ำปิง คณะอนุกรรมการลุ่มน้ำบริหารและวิชาการ เจ้าหน้าที่ภาครัฐที่เกี่ยวข้อง และภาคประชาชนผู้มีส่วนได้ส่วนเสียเกี่ยวกับการบริหารจัดการทรัพยากรน้ำของลุ่มน้ำปิงตอนบนและปิงตอนล่าง ผู้วิจัยได้พบแนวทางการพัฒนาการมีส่วนร่วมในการบริหารจัดการทรัพยากรน้ำ ใน 2 มิติ ดังนี้

5.1 มิติที่ 1 มิติด้านกระบวนการทำงาน ประกอบด้วยกระบวนการดังนี้

5.1.1 การสร้างความตระหนัก โดยการให้ข้อมูลข่าวสารและความรู้ผ่านทางช่องทางต่างๆ เช่น เอกสารสิ่งพิมพ์ การจัดนิทรรศการ จัดหมายข่าว การจัดงานแถลงข่าว การตีพิมพ์ การให้ข้อมูลผ่านเว็บไซต์ การฝึกอบรม การเรียนรู้จากการดำเนินงาน การถอดบทเรียนจากสถานการณ์จริง จารีตประเพณี การวิจัยชุมชน และหลักสูตรท้องถิ่น เป็นต้น การสร้างความตระหนักถือเป็นเรื่องที่สำคัญที่สุด เพราะจะทำให้ประชาชนเกิดจิตสำนึกเห็นความสำคัญของทรัพยากรน้ำและผลกระทบจากการใช้ทรัพยากรที่ไม่เหมาะสม ประชาชนจะเกิดการเปลี่ยนแปลงพฤติกรรมและเข้ามามีส่วนร่วมในการบริหารจัดการน้ำของชุมชนนั้น ประชาชนควรต้องมีความรู้ความเข้าใจเห็นคุณค่าและความสำคัญของทรัพยากรน้ำ และมีทัศนคติที่ดี หรือมีความตระหนักในเรื่องของการมีส่วนร่วม ซึ่งชุมชนได้เสนอแนวทางการสร้างความตระหนักเพื่อให้สมาชิกในชุมชนได้เข้ามามีส่วนร่วมในการบริหารจัดการทรัพยากรน้ำ ตัวอย่างเช่น เครือข่ายคลองแม่ข่าได้นำเสนอแนวทางการปลูกจิตสำนึกให้เด็กและเยาวชนริมคลองแม่ข่าในการดูแลรักษาลำคลอง

5.1.2 การเปิดโอกาส/ช่องทางให้ประชาชนเข้ามามีส่วนร่วมในการแสดงความคิดเห็นเกี่ยวกับการบริหารจัดการทรัพยากรน้ำ เช่น การแสดงความคิดเห็น การสำรวจความคิดเห็น การจัดเวทีชุมชน หรือเวทีสาธารณะในการระดมความคิดเห็น เป็นต้น

5.1.3 การเปิดโอกาสให้ประชาชนเข้าร่วมเป็นคณะทำงานหรือคณะกรรมการในกลุ่ม องค์กร หรือหน่วยงานที่เกี่ยวข้องกับการบริหารจัดการทรัพยากรน้ำ โดยมีการจัดโครงสร้างการทำงานให้มีตัวแทนจากทุกภาคส่วนที่มีการกระจายอยู่ในทุกกลุ่มและในสัดส่วนที่เหมาะสม โดยมีส่วนร่วมตัดสินใจตั้งแต่การร่วมศึกษาปัญหาและความต้องการ การกำหนดแผนงาน การใช้ทรัพยากร และการดำเนินงาน ตลอดจนการติดตามประเมินผลการดำเนินงาน เช่น คณะอนุกรรมการบริหารลุ่มน้ำและวิชาการ ที่มีภาคส่วนต่างๆ เข้าไปเป็นองค์ประกอบในโครงสร้าง โดยมีบทบาทหน้าที่ในการกำหนดแผนงาน การจัดระบบติดตามเยี่ยมพื้นที่ที่อยู่ในลุ่มน้ำร่วมกัน การจัดระบบประเมินผลการจัดการโครงการต่างๆ ของภาครัฐแบบมีส่วนร่วม พร้อมกับการจัดทำ

ฐานข้อมูลทรัพยากรพื้นที่ต้นน้ำ กลางน้ำ และท้ายน้ำให้ประชาชนได้รับทราบอย่างทั่วถึงและสม่ำเสมอ เป็นการเปิดโอกาสในประชาชนได้เข้ามามีส่วนร่วมในการตรวจสอบ และประเมินผลการดำเนินงานอย่างใกล้ชิด ทำให้เมื่อเกิดปัญหาสามารถแก้ไขปัญหาได้ทัน

5.1.4 การจัดกิจกรรมที่ส่งเสริมการมีส่วนร่วม เช่น การจัดกิจกรรมเยี่ยมเยียนกลุ่มหรือเครือข่ายอื่นๆ การจัดกิจกรรมในวันสำคัญต่างๆ การจัดประชุมเครือข่าย การออกกฎระเบียบ การจัดทำหลักสูตรท้องถิ่น การจัดกิจกรรมจารีต ประเพณี และการถอดบทเรียน ตัวอย่างเช่น กิจกรรมของกลุ่มผู้ใช้น้ำฝายห้วยลานสาาง จัดทำโครงการสร้างป่าสร้างรายได้ที่ตอมูเซอ เพื่อรณรงค์ลดการปลูกข้าวโพด โดยให้ปลูกอะโวคาโด แมคาเดเมีย กาแฟอาราบิก้า ทดแทนและลดการใช้สารเคมีในพื้นที่ต้นน้ำ

การจัดทำหลักสูตรท้องถิ่น โดยการจัดทำชุดความรู้บทเรียนศาสตร์ภูมิปัญญาท้องถิ่น (ศาสตร์เม็งราย) ให้เกิดความเชื่อมโยงกับการจัดการทรัพยากรน้ำ ความเชื่อมโยง/เส้นทางน้ำ/วิถีวัฒนธรรม การดำรงอยู่ของแก่งเหมือง แก่งฝาย เชื่อมโยงให้เยาวชนได้เรียนรู้ เพื่อสืบทอดการบริหารจัดการทรัพยากรน้ำจากรุ่นสู่รุ่น

จารีตความเชื่อ/ประเพณี การสืบทอดและดำรงไว้ซึ่งประเพณีวัฒนธรรมของชุมชน กลุ่มผู้ใช้น้ำอ่างเก็บน้ำห้วยแก้ว กลุ่มผู้ใช้น้ำฝายห้วยลานสาาง และกลุ่มผู้ใช้น้ำฝายน้ำล้นท่าเสากระโดง สืบทอดประเพณีเลี้ยงผีขุนน้ำ (เลี้ยงผีฝาย) จัดประเพณีเลี้ยงผีขุนน้ำเป็นประเพณีที่แสดงถึงความกตัญญูต่อแม่น้ำลำธารที่มีต่อการทำมาหากินของชาวบ้าน ดังนั้นเห็นได้ว่าประเพณีการเลี้ยงฝายหรือผีขุนน้ำนี้ นอกจากมีความสำคัญในด้านเครื่องยึดเหนี่ยวจิตใจ ทำให้เกษตรกรเกิดกำลังใจในการทำการเกษตรแล้ว ยังช่วยปลูกจิตสำนึกให้ชาวบ้านได้เข้ามามีส่วนร่วมในการรักษาทรัพยากรดิน น้ำ ป่า ของชุมชนที่สืบทอดมาตั้งแต่อดีตนั้นมีประโยชน์ต่อการรักษาระบบนิเวศ ช่วยให้คนไม่ทำลายระบบนิเวศและยังช่วยให้คนดูแลรักษาระบบนิเวศนี้ให้คงอยู่ด้วย

การถอดบทเรียนจากการศึกษาดูงาน กลุ่มที่ประสบผลสำเร็จ เช่น กลุ่มผู้ใช้น้ำอ่างเก็บน้ำห้วยแก้ว กลุ่มผู้ใช้น้ำฝายห้วยลานสาาง และกลุ่มผู้ใช้น้ำฝายน้ำล้นท่าเสากระโดง ได้ไปเรียนรู้เรื่องการมีส่วนร่วมในการบริหารจัดการทรัพยากรน้ำของกลุ่มผู้ใช้น้ำบ้านสามขา อำเภอแม่ทะ จังหวัดลำปาง

5.1.5 การบูรณาการการทำงานร่วมกันระหว่างหน่วยงานต่างๆ การบูรณาการการทำงานร่วมกันทั้งภาคประชาชนและภาครัฐ โดยเริ่มจากการมีส่วนร่วมของคนในชุมชนเชื่อมโยงไปสู่หน่วยงานเครือข่ายระดับตำบลจนกระทั่งไปสู่ระดับนโยบาย โดยยึดหลักการบริหารจัดการแบบมีส่วนร่วมมาใช้ (กำหนดเป้าหมาย ทิศทาง และการจัดทำแผนบูรณาการ การทำงานร่วมกัน การจัดทำยุทธศาสตร์ที่ชัดเจนและใช้แผนชุมชนเป็นฐานในการสร้างการมีส่วนร่วม) การกฎระเบียบ การปรับกฎหมายการควบคุม การอนุรักษ์ การใช้น้ำโดยมีการเชื่อมโยงข้อมูลที่ประชาชนสามารถเข้าใจง่าย

การจัดตั้งคณะกรรมการที่มาจากตัวแทนของแต่ละหมู่บ้านเข้าร่วมดำเนินการและมีการกระจายความรับผิดชอบอย่างทั่วถึง เนื่องจากการที่ประชาชนเข้ามามีส่วนร่วมในการวางแผนงานทุกขั้นตอน ทำให้ประชาชนรู้สึกถึงความเป็นเจ้าของในทรัพยากรร่วมกัน เกิดความกระตือรือร้น ทำให้เข้ามามีส่วนร่วมในการวางแผนงานมากขึ้น

5.1.6 การจัดทำศูนย์ข้อมูลสารสนเทศเพื่อการบริหารจัดการทรัพยากรน้ำ ควรมีการรวบรวมข้อมูลต่างๆ ที่เกี่ยวข้องให้คนเข้ามามีส่วนร่วมใช้ข้อมูลทั้งเพื่อการศึกษาและวางแผนร่วมกัน ทั้งในระดับชุมชน ท้องถิ่น จังหวัด และลุ่มน้ำ

5.2 มิติที่ 2 มิติด้านกระบวนการมีส่วนร่วม ได้แก่ แนวทางการพัฒนาการมีส่วนร่วมในการศึกษาปัญหา การวางแผน การดำเนินงาน และการติดตามผลการบริหารจัดการทรัพยากรน้ำ โดยมีรายละเอียดดังนี้

5.2.1 การศึกษาปัญหา หน่วยงานที่เกี่ยวข้อง ได้แก่ องค์การบริหารส่วนตำบล กรมชลประทาน ส่วนประสานและบริหารจัดการลุ่มน้ำปิงตอนบนและล่าง โยธาธิการและผังเมือง สำนักงานทรัพยากรธรรมชาติและสิ่งแวดล้อม สำนักงานทรัพยากรน้ำบาดาล ท้องถิ่นจังหวัด ฯลฯ ควรให้ความสำคัญกับปัญหา การผลักดันขับเคลื่อนการจัดการร่วมกัน ทำให้เกิดความรู้ ความตระหนักถึงปัญหา ควรจัดเวทีประชาคม การจัดเวทีพูดคุยเสวนาสมาเสมอทั้งเวทีที่เป็นทางการและไม่เป็นทางการในระดับชุมชน ระดับเครือข่าย จิตอาสา เพื่อให้ประชาชนได้ระดมความคิดร่วมกันค้นหาสาเหตุ และปัญหาการจัดการทรัพยากรน้ำที่เกิดขึ้นในชุมชน ตลอดจนร่วมกันจัดลำดับความสำคัญของปัญหา โดยการลงประชามติ เพื่อที่จะนำเสนอสู่กระบวนการขั้นต่อไปให้สามารถดำเนินกิจกรรมต่างๆ ได้ตรงตามความต้องการของประชาชน การผลักดันขับเคลื่อนการจัดการร่วมกัน และการลงประชามติยังอาจลดความขัดแย้งได้

5.2.2 การวางแผน ส่วนประสานและบริหารจัดการลุ่มน้ำปิงตอนบนและล่าง ควรร่วมกับองค์การบริหารส่วนตำบล องค์การบริหารส่วนจังหวัด โดยยึดหลักการบริหารจัดการแบบมีส่วนร่วมมาใช้ (กำหนดเป้าหมาย ทิศทาง และการจัดทำแผนบูรณาการ การทำงานร่วมกัน การจัดทำยุทธศาสตร์ที่ชัดเจนและใช้แผนชุมชนเป็นฐานในการสร้างการมีส่วนร่วม) การกฏระเบียบ การปรับกฎหมายการควบคุม การอนุรักษ์ การใช้น้ำโดยมีการเชื่อมโยงข้อมูลที่ประชาชนสามารถเข้าใจง่าย การจัดตั้งคณะกรรมการที่มาจากตัวแทนของแต่ละหมู่บ้านเข้าร่วมดำเนินการและมีการกระจายความรับผิดชอบอย่างทั่วถึง เนื่องจากการที่ประชาชนเข้ามามีส่วนร่วมในการวางแผนงานทุกขั้นตอน ทำให้ประชาชนรู้สึกถึงความเป็นเจ้าของในทรัพยากรร่วมกัน เกิดความกระตือรือร้น ทำให้เข้ามามีส่วนร่วมในการวางแผนงานมากขึ้น

5.2.3 การดำเนินงาน หน่วยงานที่เกี่ยวข้อง ได้แก่ องค์การบริหารส่วนตำบล กรมชลประทาน ส่วนประสานและบริหารจัดการลุ่มน้ำปิงตอนบนและล่าง โยธาธิการและผังเมือง

สำนักงานทรัพยากรธรรมชาติและสิ่งแวดล้อม สำนักงานทรัพยากรน้ำบาดาล ท้องถิ่นจังหวัด ฯลฯ เป็นผู้เชื่อมประสานกับคนในท้องถิ่นในการเชื่อมงานการจัดการต่างๆ การมีกลไกการจัดการคณะกรรมการให้มีตัวแทนจากภาคประชาชนในสัดส่วนที่เหมาะสม การสนับสนุนทรัพยากรต่างๆ เช่น งบประมาณ วัสดุ อุปกรณ์ และบุคลากร เป็นต้น การสนับสนุนหน่วยเลขานุการ หน่วยจัดการให้มีการเชื่อมโยงสามารถทำงานได้ และความต่อเนื่องของหน่วยงานราชการในการดำเนินงาน ต้องมีการชี้แจงให้เห็นประโยชน์ที่ประชาชนได้รับจากการเข้าร่วมดำเนินงานในการจัดการทรัพยากรน้ำ โดยการประชาสัมพันธ์ถึงการจัดกิจกรรม และผลการดำเนินงานอย่างต่อเนื่อง เมื่อหน่วยงานที่เกี่ยวข้องต่างๆ ได้จัดดำเนินกิจกรรมในด้านต่างๆ ที่ตรงกับความต้องการของประชาชนก็จะทำให้ประชาชนได้เข้ามามีส่วนร่วมในด้านการรับผลประโยชน์มากขึ้น

5.2.4 การติดตามผล หน่วยงานที่เกี่ยวข้อง ได้แก่ องค์การบริหารส่วนตำบล กรมชลประทาน ส่วนประสานและบริหารจัดการลุ่มน้ำปิงตอนบนและล่าง โยธาธิการและผังเมือง สำนักงานทรัพยากรธรรมชาติและสิ่งแวดล้อม สำนักงานทรัพยากรน้ำบาดาล ท้องถิ่นจังหวัด ฯลฯ ควรมีการจัดระบบติดตามเยี่ยมพื้นที่ที่อยู่ในลุ่มน้ำร่วมกัน การจัดระบบประเมินผลการจัดการโครงการต่างๆ ของภาครัฐแบบมีส่วนร่วม พร้อมกับการจัดทำฐานข้อมูลทรัพยากรพื้นที่ต้นน้ำ กลางน้ำ และท้ายน้ำให้ประชาชนได้รับทราบอย่างทั่วถึงและสม่ำเสมอ เป็นการเปิดโอกาสในประชาชนได้เข้ามามีส่วนร่วมในการตรวจสอบ และประเมินผลการดำเนินงานอย่างใกล้ชิด ทำให้เมื่อเกิดปัญหาสามารถแก้ไขปัญหาได้ทัน

สรุปผลแนวทางการพัฒนาการมีส่วนร่วมในการบริหารจัดการทรัพยากรน้ำในพื้นที่ลุ่มน้ำปิง ทั้ง 2 มิติ ในด้านกระบวนการทำงานและด้านกระบวนการมีส่วนร่วม ดังตารางที่ 4.6



ตารางที่ 4.6 สรุปผลแนวทางการพัฒนาการมีส่วนร่วมในการบริหารจัดการทรัพยากรน้ำ

มิติ	ทำอย่างไร	ผู้รับผิดชอบ
1. มิติด้านกระบวนการทำงาน		
1.1 การสร้างความตระหนัก	- การให้ข้อมูลข่าวสารและความรู้ผ่าน ทางช่องทางต่างๆ เช่น เอกสารสิ่งพิมพ์ การจัดนิทรรศการ จดหมายข่าว การจัดงานแถลงข่าว การตีพิมพ์ การให้ข้อมูลผ่านเว็บไซต์ การฝึกอบรม การถอดบทเรียนจากสถานการณ์จริง การวิจัยชุมชน และหลักสูตรท้องถิ่น	กลุ่ม องค์กร และหน่วยงานที่ เกี่ยวข้องในการบริหารจัดการ ทรัพยากรน้ำ ได้แก่ - กรมชลประทาน - โยธาธิการและผังเมือง - ส่วนประสานและบริหารจัดการ ลุ่มน้ำปิงตอนบนและตอนล่าง
1.2 การเปิดโอกาส/ ช่องทางให้ประชาชน เข้ามามีส่วนร่วม	- การจัดประชุม การจัดเวทีชาวบ้าน หรือเวทีสาธารณะในการระดม ความคิดเห็น	- สำนักงานทรัพยากร ธรรมชาติ และสิ่งแวดล้อมจังหวัด - สำนักงานทรัพยากรน้ำบาดาล
1.3 การเปิดโอกาสให้ ประชาชน เข้าร่วมเป็น คณะทำงานหรือ คณะกรรมการที่ เกี่ยวข้องกับการบริหาร จัดการทรัพยากรน้ำ	- โดยจัดโครงสร้างการทำงานให้มี ตัวแทนจากทุกภาคส่วน มีสัดส่วนที่ เหมาะสมให้เข้ามามีส่วนร่วมในการ ศึกษาถึงด้านปัญหา การกำหนดแผนงาน การดำเนินงาน และการติดตามประเมินผล	- ท้องถิ่นจังหวัด - องค์การบริหารส่วนตำบล - องค์การบริหารส่วนจังหวัด - คณะกรรมการลุ่มน้ำ - กลุ่มผู้ใช้น้ำ - ฯลฯ
1.4 การจัดกิจกรรมที่ ส่งเสริมการมีส่วนร่วม	- การจัดกิจกรรมเยี่ยมเยียนกลุ่มและ เครือข่ายอื่นๆ - การจัดกิจกรรมในวันสำคัญต่างๆ ที่ เกี่ยวข้องกับการบริหารจัดการ ทรัพยากรน้ำ - การจัดประชุมเครือข่าย - การออกกฎระเบียบในชุมชน - การจัดทำหลักสูตรท้องถิ่น (ชุดความรู้ บทเรียนศาสตร์ ภูมิปัญญาท้องถิ่น) - การจัดกิจกรรมจารีต ความเชื่อ ประเพณี - การถอดบทเรียน	
1.5 การบูรณาการการ ทำงานร่วมกันระหว่าง หน่วยงานต่างๆ	- เริ่มจากการมีส่วนร่วมของคนในชุมชน โดยยึดหลักการบริหารจัดการแบบมีส่วน ร่วมมาใช้แล้วเชื่อมโยงไปสู่หน่วยงาน เครือข่ายระดับตำบล อำเภอ จังหวัด จนกระทั่งไปสู่ระดับนโยบาย	

ตารางที่ 4.6 (ต่อ)

มติ	ทำอย่างไร	ผู้รับผิดชอบ
2. มิติด้านกระบวนการมีส่วนร่วม		
2.1 การศึกษาปัญหา	<ul style="list-style-type: none"> - เพื่อให้ทราบถึงความสำคัญความตระหนักถึงปัญหา ควรมีการจัดทำเวทีประชาคม การจัดเวทีทั้งที่เป็นทางการและไม่เป็นทางการในการพูดคุยเสวนากันอย่างสม่ำเสมอทั้งในระดับชุมชน ระดับเครือข่าย และจิตอาสา - การลงประชามติ เพื่อที่จะนำเข้าสู่กระบวนการในขั้นตอนที่สามารถดำเนินกิจกรรมต่างได้ตรงความต้องการของประชาชน 	<ul style="list-style-type: none"> กลุ่ม องค์กร และหน่วยงานที่เกี่ยวข้องในการบริหารจัดการทรัพยากรน้ำ ได้แก่ - กรมชลประทาน - โยธาธิการและผังเมือง - ส่วนประสานและบริหารจัดการลุ่มน้ำปิงตอนบนและตอนล่าง - สำนักงานทรัพยากร ธรรมชาติและสิ่งแวดล้อมจังหวัด - สำนักงานทรัพยากรน้ำบาดาล
2.2 การวางแผน	<ul style="list-style-type: none"> - ให้มีการจัดตั้งคณะกรรมการที่มาจากตัวแทนของแต่ละหมู่บ้านเข้าร่วมดำเนินการและมีการกระจายความรับผิดชอบกันอย่างทั่วถึง 	<ul style="list-style-type: none"> - ท้องถิ่นจังหวัด - องค์กรบริหารส่วนตำบล - องค์กรบริหารส่วนจังหวัด - คณะกรรมการลุ่มน้ำ
2.3 การดำเนินงาน	<ul style="list-style-type: none"> - โดยให้หน่วยงานที่เกี่ยวข้องในแต่ละโครงการเข้ามาเป็นผู้เชื่อมประสานกับประชาชนในแต่ละพื้นที่ในการจัดการงานด้านต่างๆ - การมีกลไกการจัดตั้งคณะกรรมการให้มีตัวแทนจากภาคประชาชนในสัดส่วนที่เหมาะสม - การสนับสนุนหน่วยเลขานุการ ซึ่งมีหน้าที่ในการเชื่อมโยงกันระหว่างหน่วยงานและประชาชน 	<ul style="list-style-type: none"> - กลุ่มผู้ใช้น้ำ - ฯลฯ
2.4 การติดตามผล	<ul style="list-style-type: none"> - ควรมีการจัดระบบติดตามลงเยี่ยมพื้นที่ที่อยู่ในลุ่มน้ำ - การจัดระบบประเมินผลการจัดการโครงการต่างๆ ของภาครัฐแบบมีส่วนร่วม - การจัดทำฐานข้อมูลทรัพยากรในพื้นที่ต้นน้ำ กลางน้ำ และท้ายน้ำ เพื่อให้ประชาชนได้รับทราบอย่างทั่วถึง พร้อมทั้งการเปิดโอกาสให้ประชาชนในพื้นที่ได้เข้ามามีส่วนร่วมในการตรวจสอบและประเมินผลการดำเนินงาน 	